

# 广东省青少年体育舞蹈协会

粤体舞青少协（2020）1 号

## **关于举办第十一届广东省青少年体育舞蹈锦标赛 暨第十三届广东省体育舞蹈俱乐部联赛的通知**

各市青少年体育舞蹈协会、各体育舞蹈俱乐部、各有关单位：

为贯彻落实《全民健身条例》，推动我省体育舞蹈运动的开展、增强青少年的体质、促进全民健身活动的普及与发展，现定于 2020 年 10 月 17、18 日在广州亚运城综合体育馆举办第十一届广东省青少年体育舞蹈锦标赛暨第十三届广东省体育舞蹈俱乐部联赛。现将竞赛规程发给你们，请结合实际，做好组队参赛工作。

附件：1、竞赛规程  
2、竞赛设项  
3、竞赛纪律  
4、网上报名系统操作办法  
5、比赛服装规定  
6、自愿参赛责任书

广东省青少年体育舞蹈协会

2020年9月3日



附件 1

**第十一届广东省青少年体育舞蹈锦标赛  
暨第十三届广东省体育舞蹈俱乐部联赛竞赛规程**

**一、主办单位：**广东省青少年体育舞蹈协会

**二、承办单位：**广东育苗国家青少年体育舞蹈俱乐部

广州亚运城综合体育馆运营管理有限公司

**三、协办单位：**广州市番禺区体育总会

广州市番禺区体育舞蹈协会

广州市越秀区体育舞蹈协会

广州市荔湾区体育舞蹈协会

**四、冠名单位：**中顺洁柔纸业有限公司

**五、比赛时间：**2020 年 10 月 17、18 日

**六、比赛地点：**广州亚运城综合体育馆

**七、报名截止日期：**2020 年 9 月 22 日

**八、竞赛项目：**（见附件 2）

**九、参加办法：**

（一）各参赛单位可报领队 1 人、教练员 2 人、管理员 2-3 人，参赛选手超过 30 人的队伍可增加管理员 1-2 人（领队、教练员、管理员进入比赛场地、协助管理本队纪律的人数及证件，视安保及防疫工作需要而定）。

（二）本次比赛采用网上报名，系统网址 <http://bm.wudao.pro>（电脑版右击点击“打开链接”即可报名）具体操作办法详见附件 4。

报名系统负责人联系电话：

丁老师 17576056676（微信同步）

张老师 18926262708（微信同步）

（三）网上报名系统收到报名信息后会自动算出报名费的金额，赛程表采用新系统编排好运动员的背号及场次，赛程表将于 10 月 6 日公布。

（四）报名截止日期为：9 月 22 日 21：30 前，各队须于 9 月 22 日 21：30 前做好报名工作，上报完毕后请发手机信息告知：

张老师联系电话：18926262708

吴老师联系电话：13902401887

（五）各队须于 9 月 22 日前将报名费汇至指定银行账户。同时将报名费汇款单（写明汇款单位或个人名称，并注明报名费）扫描或拍照发至邮箱 [gd.dancesport.org@163.com](mailto:gd.dancesport.org@163.com)。指定银行账户为：

单位：广东育苗国家青少年体育舞蹈俱乐部

开户银行：交通银行广州东山支行

账号：441161690018170020493

（六）请各参赛单位认真做好组队报名工作，确保报项准确。报到时一律不得更改已报的组别，确属误报需更改的，须经组委会同意，并交纳组别更改手续费每项 200 元。

## 十、竞赛办法：

（一）比赛采用国家体育总局审定的最新比赛规则。

（二）比赛根据情况，可分预赛、复赛、半决赛、决赛进行。

（三）比赛舞种：

5 支舞：W（华尔兹）、T（探戈）、VW（维也纳华尔兹）、F（狐步）、Q（快步）；S（桑巴）、C（恰恰）、R（伦巴）、P（斗牛）、J（牛仔）

4 支舞：W、T、VW、Q（壮年组为 W、T、F、VW）；S、C、R、J。

3 支舞：W、T、Q（成人组为 W、T、VW）；C、R、J

2 支舞：W、T；C、R

（四）裁判员、仲裁委员由广东省青少年体育舞蹈协会统一选派。

（五）比赛音乐由大会统一安排。

## 十一、有关规定：

（一）专业组、业余组选手均可参加 A 组；

（二）体育舞蹈（国标舞）专业院校就读或曾经就读的学生不得报各业余青少年及成人组别的比赛；超过 16 岁以上者，可选择进入 A 组或专业组的其他组别。

（三）年满 16 周岁以上、35 岁以下的业余选手可兼报 A 组、和 B 组。其余有年龄限制的学生组（男女配搭）的选手可以在本年龄段学生组（男女配搭）其中一个组别兼报标准舞和拉丁舞，但不可以在本年龄段兼报其他学生组的组别，而仅可以向邻近高一个年龄段的组别中加报学生组其中一个组别的标准和拉丁舞（如报了学生 12 岁以下 A 组的拉丁舞和 B 组标准舞，就不可再报学生 12 岁以下 B 组的拉丁舞和

A 组的标准舞，而仅可兼报仅高一个年龄段的 14 岁以下 A 组、B 组和单项组、等级赛、精英赛等的其中一组别的拉丁舞或标准舞。

（四）如有比赛组别报名不足 3 对选手，该组别取消，运动员向相邻的高组别合并（师生组、企业家组、团体舞组除外）。

（五）男女均可更换舞伴，可以选择加报单人组、双人组、六人组、等级赛、精英赛等。

（六）参赛者须男女搭配的，不得男扮女装或女扮男装，一经发现则取消比赛资格。

（七）本届比赛谢绝 60 岁以上的选手报名参赛。凡报名参赛的选手，在比赛期间如有遇身体不适者，请不要勉强参赛，可向赛事组织机构申请退出比赛，否则一切后果自负。

（八）凡报有年龄限制组别的运动员须携带本人二代身份证原件参赛。在比赛前需配合组委会完成身份、年龄确认。大会比赛期间组委会会有权随时抽查运动员，如不能在 30 分钟内出示身份证原件，即取消其比赛成绩。

（九）凡违反规定或弄虚作假者，一经查明，将取消其参赛资格和比赛成绩，并追究组队单位的责任。

## **十二、录取名次与奖励**

（一）A 组前三名颁发奖杯、奖金及证书，四至六名颁发奖金及证书奖金金额（税后）第一名 3000 元，第二名 2500, 元，第三名 2000 元，第四名 1500 元，第五名 1200 元，第六名 1000 元。

（二）企业家组、师生组前三名颁发奖杯及证书，四至六名颁发

证书。

（三）编号 159-166 项为舞王精英赛组别（设奖金）

双人组第一名 2000 元、第二名 1600 元、第三名 1200、第四名 800 元、第五名 800 元、第六名 800 元

单人组第一名 1000 元、第二名 800 元、第三名 600 元、第四名 400 元、第五名 400 元、第六名 400 元。

（四）六人组前三名六个奖牌及证书，四到八名颁发证书。

（五）编号 167-271 项为等级赛按参赛人数的 20%、30%、50%比例设一、二、三等奖，每人颁发奖牌及证书。

（五）所有双人组别前三名颁发奖杯，四至八名颁发证书。

（六）所有单人组别前三名颁发奖牌、四至八名颁发证书。

（七）比赛设“优秀组织奖”。遵守赛会纪律、服从大会安排、组织选手超 50 对的参赛单位可获得此奖项。

### **十三、比赛服务费：**

（一）A 组每对选手每项 500 元，企业家组每队选手每项 700 元，师生组每对选手每项 700 元。

（二）设有奖金的精英组别，双人组为 500 元，单人组为 300 元。

（三）双人两项及两项以上舞种的项目每人每项 180 元，双人单项舞种的项目每人每项 160 元。

（四）等级赛每人每项 190 元。

（五）其他项目每人每项 180 元。

#### **十四、服装要求：**

按 2019 年中国体育舞蹈联合会新修订的服装规定执行。

#### **十五、报到及活动安排：**

（一）各参赛队领队请于 10 月 16 日 14: 30 至 18: 00 到广州亚运城综合体育馆报到并领取号码布，提交自愿参赛责任书。

（二）10 月 16 日晚上 19: 30 在广州亚运城综合体育馆召开领队教练会议，20: 30 在广州亚运城综合体育馆召开裁判会议。会议重要，请各队领队、教练必须参加。

（三）开幕式定于 10 月 17 日 16: 00 举行。

#### **十六、其他：**

（一）参加选手必须自行购买赛事期间（含途中）人身意外伤害保险及二级以上医院检查身体健康后才能报名参赛。并自觉按照疾控部门要求做好疫情防治工作，才能报名参赛。凡未自行购买人身意外伤害保险及未经过身体检查而擅自报名参加比赛者，比赛期间发生意外的，大会一律不予负责。

（二）参赛人员比赛服务费、食宿费等所有费用自理。

（三）各参赛队必须签订《自愿参赛责任书》（见附件 5）比赛报到时须提交组委会，无签署责任书直接参赛的，视为已接受本责任书的全部条款，所以责任自负。

（四）比赛摄像权、衍生作品的版权以及著作权归组委会所有，组委会有权对赛事进行录像，并制作光盘等宣传品用于宣传发行。除

了组委会指定摄录人员，其它人员禁止在场内录像。

（五）组委会不对任何人提供比赛查分服务。

（六）比赛的规程、日程安排、以及比赛筹备信息等，可登陆报名网站查询。

（七）广告：组委会组织专业展览公司布置展位，统一设计、制作广告牌。严禁任何个人及单位在赛场内外私设摊位、私拉横幅、标语等。

**十七、本规程解释权属主办单位，未尽事宜，另行通知。**



## 附件 2

## 第十一届广东省青少年体育舞蹈锦标赛 暨第十三届广东省体育舞蹈俱乐部联赛设项

编号	组别	舞种	说明
1	A 组标准舞	W, T, VW, F, Q	2004 年及以前出生，专业、业余选手可报。职业组选手禁报
2	A 组拉丁舞	S, C, R, P, J	
3	B 组标准舞	W, T, VW, F, Q	2004 年及以前出生，只向业余选手开放。专业院校选手及职业组选手禁报
4	B 组拉丁舞	S, C, R, P, J	
5	专业院校 21 岁以下 A 组标准舞	W, T, VW, F, Q	在 1999 年及以后出生，双方必须为在校注册学生（以学生证为准）。
6	专业院校 21 岁以下 A 组拉丁舞	S, C, R, P, J	
7	专业院校 21 岁以下 B 组标准舞	W, T, VW, Q	在 1999 年及以后出生，双方必须为在校注册学生（以学生证为准）。
8	专业院校 21 岁以下 B 组拉丁舞	S, C, R, J	
9	专业院校 18 岁以下 A 组标准舞	W, T, VW, F, Q	在 2002 年及以后出生，双方必须为在校注册学生（以学生证为准）。
10	专业院校 18 岁以下 A 组拉丁舞	S, C, R, P, J	
11	专业院校 18 岁以下 B 组标准舞	W, T, VW, Q	在 2002 年及以后出生，双方必须为在校注册学生（以学生证为准）。
12	专业院校 18 岁以下 B 组拉丁舞	S, C, R, J	
13	专业院校 16 岁以下 A 组标准舞	W, T, VW, F, Q	在 2004 年及以后出生，双方必须为在校注册学生（以学生证为准）。
14	专业院校 16 岁以下 A 组拉丁舞	S, C, R, P, J	
15	专业院校 16 岁以下 B 组标准舞	W, T, Q	
16	专业院校 16 岁以下 B 组拉丁舞	C, R, J	
17	专业院校 14 岁以下 A 组标准舞	W, T, VW, Q	在 2006 年及以后出生，双方必须为在校注册学生（以学生证为准）。
18	专业院校 14 岁以下 A 组拉丁舞	S, C, R, J	
19	专业院校 14 岁以下 B 组标准舞	W, T, Q	
20	专业院校 14 岁以下 B 组拉丁舞	C, R, J	
21	专业院校 12 岁以下 A 组标准舞	W, T, Q	在 2008 年及以后出生，双方必须为在校注册学生（以学生证为准），服装不得带亮钻等装饰。
22	专业院校 12 岁以下 A 组拉丁舞	C, R, J	
23	专业院校 12 岁以下 B 组标准舞	W, T	
24	专业院校 12 岁以下 B 组拉丁舞	C, R	
25	专业院校 6 人组标准舞	W, T, Q, VW	音乐统一使用中国体育舞蹈联合会规定 6 人组金牌音乐。套路自选，动作自选。
26	专业院校 6 人组拉丁舞	C, R, J, S	
27	院校 6 人组标准舞	W, T, Q	音乐统一使用中国体育舞蹈联合会规定 6 人组银牌音乐。队列由 6 人分两排（每排三人）组成，服装颜色不限但必须统一并符合年龄要求。
28	院校 6 人组拉丁舞	C, R, J	
29	专业院校 16 岁以上女子单人组标准舞	W, T, VW, Q	双方必须为在校注册学生（以学生证为准）。
30	专业院校 16 岁以上女子单人组拉	S, C, R, J	

	丁舞		
31	专业院校 16 岁以下女子单人标准舞	W, T, Q	双方必须为在校注册学生（以学生证为准）。
32	专业院校 16 岁以下女子单人拉丁舞	C, R, J	
33	专业院校 16 岁以上男子单人标准舞	W, T, VW, Q	双方必须为在校注册学生（以学生证为准）。
34	专业院校 16 岁以上男子单人拉丁舞	S, C, R, J	
35	专业院校 16 岁以下男子单人标准舞	W, T, Q	双方必须为在校注册学生（以学生证为准）。
36	专业院校 16 岁以下男子单人拉丁舞	C, R, J	
37	成人 A 组标准舞	W, T, VW, Q	职业、专业选手禁报，男女选手均 18-60 岁（2002 年—1960 年之间）。
38	成人 A 组拉丁舞	S, C, R, J	
39	成人 B 组标准舞	W, T, VW	
40	成人 B 组拉丁舞	C, R, J	
41	成人新人组标准舞	W, T	
42	成人新人组拉丁舞	C, R	
43	成人单项组华尔兹	W	职业、专业选手禁报，男女选手均 18-60 岁（2002 年—1960 年之间）
44	成人单项组探戈	T	
45	成人单项组维也纳华尔兹	VW	
46	成人单项组恰恰	C	职业、专业选手禁报，男女选手均 18-60 岁（2002 年—1960 年之间）
47	成人单项组伦巴	R	
48	成人单项组牛仔	J	
49	壮年 A 组标准舞	W, T, VW, F	男女选手均 35 周岁至 60 周岁（1985 年至 1960 年之间出生）。
50	壮年 A 组拉丁舞	S, C, R, J	
51	壮年 B 组标准舞	W, T	服装按规定，男女选手 1 人 45 岁以上（1975 年至 1960 年之间出生）
52	壮年 B 组拉丁舞	C, R	
53	师生组标准舞	W, T, VW, Q	选手一方为老师，男女选手均 18-60 岁（2002 年—1960 年之间）。
54	师生组拉丁舞	S, C, R, J	
55	企业家组标准舞	W, T, VW	选手一方为企业家，男女选手均 18-60 岁（2002 年—1960 年之间）。
56	企业家组拉丁舞	C, R, J	
57	院校 A 组标准舞	W, T, VW, Q	双方必须为在校非专业注册学生
58	院校 A 组拉丁舞	S, C, R, J	
59	院校 B 组标准舞	W, T, Q	
60	院校 B 组拉丁舞	C, R, J	双方必须为在校非专业注册学生
61	院校新人组标准舞	W, T	
62	院校新人组拉丁舞	C, R	
63	学生 18 岁以下组标准舞	W, T, VW, F, Q	男女搭档，两人均在 2002 年及以后出生。
64	学生 18 岁以下组拉丁舞	S, C, R, P, J	

65	学生 16 岁以下组标准舞	W, T, VW, Q	男女搭档, 两人均在 2004 年及以后出生
66	学生 16 岁以下组拉丁舞	S, C, R, J	
67	学生 14 岁以下 A 组标准舞	W, T, VW, Q	男女搭档, 两人均在 2006 年及以后出生。
68	学生 14 岁以下 A 组拉丁舞	S, C, R, J	
69	学生 14 岁以下 B 组标准舞	W, T, Q	
70	学生 14 岁以下 B 组拉丁舞	C, R, J	
71	学生 14 岁以下新人组标准舞	W, T	
72	学生 14 岁以下新人组拉丁舞	C, R	
73	学生 12 岁以下 A 组标准舞	W, T, Q	男女搭档, 两人均在 2008 年及以后出生,
74	学生 12 岁以下 A 组拉丁舞	C, R, J	
75	学生 12 岁以下 B 组标准舞	W, T	
76	学生 12 岁以下 B 组拉丁舞	C, R	
77	学生 12 岁以下新人组标准舞	W, T	
78	学生 12 岁以下新人组拉丁舞	C, R	
79	学生 10 岁以下 A 组标准舞	W, T, Q	男女搭档, 两人均在 2010 年及以后出生, 规定服装、指定教材范围均可。
80	学生 10 岁以下 A 组拉丁舞	C, R, J	
81	学生 10 岁以下 B 组标准舞	W, T	
82	学生 10 岁以下 B 组拉丁舞	C, R	
83	学生 10 岁以下新人组标准舞	W, T	
84	学生 10 岁以下新人组拉丁舞	C, R	
85	学生 8 岁以下 A 组标准舞	W, T	男女搭档, 两人均在 2012 年及以后出生, 规定服装、指定教材银牌及以下组合。
86	学生 8 岁以下 A 组拉丁舞	C, R	
87	学生 8 岁以下 B 组标准舞	W, T	
88	学生 8 岁以下 B 组拉丁舞	C, R	
89	学生 8 岁以下新人组标准舞	W, T	
90	学生 8 岁以下新人组拉丁舞	C, R	
91	学生 6 岁以下单项组华尔兹	W	男女搭档, 两人均在 2014 年及以后出生, 规定服装、指定教材银牌及以下组合。
92	学生 6 岁以下单项组探戈	T	
93	学生 6 岁以下单项组伦巴	R	
94	学生 6 岁以下单项组恰恰	C	
95	女子 17 岁以上双人组标准舞	W, T, Q	允许: 男女步或并排同跳女步, 两人均在 2003 年及以前出生
96	女子 17 岁以上双人组拉丁舞	C, R, J	
97	女子 16 岁以下双人组标准舞	W, T, VW, Q	允许: 男女步或并排同跳女步, 两人均在 2004 年及以后出生。
98	女子 16 岁以下双人组拉丁舞	S, C, R, J	
99	女子 14 岁以下双人组标准舞	W, T, VW, Q	允许: 男女步或并排同跳女步, 两人均在 2006 年以后出生
100	女子 14 岁以下双人组拉丁舞	S, C, R, J	
101	女子 12 岁以下双人组标准舞	W, T, Q	允许: 男女步或并排同跳女步, 两人均在 2008 年及以后出生。规定服装(不得带亮钻等装饰)、指定教材范围均可。
102	女子 12 岁以下双人组拉丁舞	C, R, J	
103	女子 10 岁以下双人组标准舞	W, T	允许: 男女步或并排同跳女步, 两人均在 2010 年及以后出生, 规定服装、指定
104	女子 10 岁以下双人组拉丁舞	C, R	

			教材范围均可。
105	女子 8 岁以下双人组标准舞	W, T	允许：男女步或并排同跳女步，两人均在 2012 年及以后出生，规定服装、指定教材范围均可。
106	女子 8 岁以下双人组拉丁舞	C, R	
107	女子 17 岁以上单人组标准舞	W, T, VW, Q	2003 年及以前出生
108	女子 17 岁以上单人组拉丁舞	S, C, R, J	
109	女子 16 岁以下单人组标准舞	W, T, VW, Q	2004 年及以后出生。
110	女子 16 岁以下单人组拉丁舞	S, C, R, J	
111	女子 14 岁以下单人组标准舞	W, T, VW, Q	2006 年及以后出生。
112	女子 14 岁以下单人组拉丁舞	S, C, R, J	
113	女子 13 岁以下单人组标准舞	W, T, Q	2007 年及以后出生。
114	女子 13 岁以下单人组拉丁舞	C, R, J	
115	女子 12 岁以下单人组标准舞	W, T, Q	2008 年及以后出生，规定服装（不得带亮钻等装饰）、指定教材范围均可。
116	女子 12 岁以下单人组拉丁舞	C, R, J	
117	女子 11 岁以下单人组标准舞	W, T, Q	2009 年及以后出生，规定服装（不得带亮钻等装饰）、指定教材范围均可。
118	女子 11 岁以下单人组拉丁舞	C, R, J	
119	女子 10 岁以下单人组标准舞	W, T	2010 年及以后出生，严格规定服装、指定教材范围均可。
120	女子 10 岁以下单人组拉丁舞	C, R	
121	女子 9 岁以下单人组标准舞	W, T	2011 年及以后出生，严格规定服装、指定教材金牌及以下组合。
122	女子 9 岁以下单人组拉丁舞	C, R	
123	女子 8 岁以下单人组标准舞	W, T	2012 年及以后出生，严格规定服装、指定教材银牌及以下组合。
124	女子 8 岁以下单人组拉丁舞	C, R	
125	女子 8 岁以下单人单项组华尔兹	W	2012 年及以后出生，严格规定服装、指定教材银牌及以下组合。
126	女子 8 岁以下单人单项组探戈	T	
127	女子 8 岁以下单人单项组恰恰	C	
128	女子 8 岁以下单人单项组伦巴	R	
129	女子 7 岁以下单人单项组华尔兹	W	2013 年及以后出生，严格规定服装、指定教材银牌及以下组合。
130	女子 7 岁以下单人单项组探戈	T	
131	女子 7 岁以下单人单项组恰恰	C	
132	女子 7 岁以下单人单项组伦巴	R	
133	女子 6 岁以下单人单项组华尔兹	W	2014 年及以后出生，严格规定服装、指定教材银牌及以下组合。
134	女子 6 岁以下单人单项组探戈	T	
135	女子 6 岁以下单人单项组恰恰	C	
136	女子 6 岁以下单人单项组伦巴	R	
137	男子 12 岁以下单人组标准舞	W, T, Q	2008 年及以后出生，严格规定服装（不得带亮钻等装饰）、指定教材范围均可。
138	男子 12 岁以下单人组拉丁舞	C, R, J	
139	男子 10 岁以下单人组标准舞	W, T	2010 年及以后出生，严格规定服装、指定教材范围均可。
140	男子 10 岁以下单人组拉丁舞	C, R	
141	男子 8 岁以下单人组标准舞	W, T	2012 年及以后出生，严格规定服装、指定教材银牌及以下组合。
142	男子 8 岁以下单人组拉丁舞	C, R	
143	男子 8 岁以下单人单项组华尔兹	W	2012 年及以后出生，严格规定服装、指

144	男子 8 岁以下单人单项组探戈	T	定教材银牌及以下组合。
145	男子 8 岁以下单人单项组恰恰	C	
146	男子 8 岁以下单人单项组伦巴	R	
147	男子 6 岁以下单人单项组华尔兹	W	2014 年及以后出生，严格规定服装、指定教材范围均可。
148	男子 6 岁以下单人单项组探戈	T	
149	男子 6 岁以下单人单项组恰恰	C	
150	男子 6 岁以下单人单项组伦巴	R	
151	女子 14 岁以下金牌 6 人组标准舞	W, T, Q, VW	要求 6 人同时跳女子金牌套路，不得超越指定步型；队列由 6 人分两排（每排 3 人）组成，服装颜色不限但必须统一并符合年龄要求，音乐由大会统一安排。
152	女子 14 岁以下金牌 6 人组拉丁舞	C, R, J, S	
153	女子 12 岁以下银牌 6 人组标准舞	W, T, Q	要求 6 人同时跳女子银牌套路，不得超越指定步型、队列由 6 人分两排（每排 3 人）组成，服装颜色不限但必须统一并符合年龄要求，音乐由大会统一安排。
154	女子 12 岁以下银牌 6 人组拉丁舞	C, R, J	
155	女子 10 岁以下铜牌 6 人组标准舞	W, Q	要求 6 人同时跳女子铜牌套路，不得超越指定步型、队列由 6 人分两排（每排 3 人）组成，服装颜色不限但必须统一并符合年龄要求，音乐由大会统一安排。
156	女子 10 岁以下铜牌 6 人组拉丁舞	C, R	
157	女子 8 岁以下铜牌 6 人组标准舞	W, Q	要求 6 人同时跳女子铜牌套路，不得超越指定步型、队列由 6 人分两排（每排 3 人）组成，服装颜色不限但必须统一并符合年龄要求，音乐由大会统一安排。
158	女子 8 岁以下铜牌 6 人组拉丁舞	C, R	

**以下 159–164 项为舞王争霸精英赛（设奖金）**

159	学生 12 岁以下双人精英标准舞	W, T, Q	2008 年及以后出生，需男女配对。规定服装（不得带亮钻等装饰）不足 6 对，奖励前三。不足 3 对，取消该组别。
160	学生 12 岁以下双人精英拉丁舞	C, R, J	
161	学生 14 岁以下单人精英拉丁舞	C, R, J	2006 年及以后出生，男女不限，专业选手禁报。
162	学生 12 岁以下男子单人精英标准舞	W, T, Q	2008 年及以后出生，规定服装、指定教材范围均可。专业选手禁报。
163	学生 12 岁以下男子单人精英拉丁舞	C, R, J	
164	学生 12 岁以下女子单人精英标准舞	W, T, Q	
165	学生 12 岁以下女子单人精英拉丁舞	C, R, J	
166	学生 10 岁以下单人精英拉丁舞	C, R, J	2010 年及以后出生，男女不限，规定服装、指定教材范围均可。

以下 167-271 项为等级赛(设一等奖 20%，二等奖 30%，三等奖 50%，颁发奖牌及证书)

167	专业单人 19 岁以上标准舞	W, T, Q	2001 年及以前出生
168	专业单人 19 岁以上拉丁舞	C, R, J	
169	专业单人组标准舞	W, T, Q	2002 年至 2008 年出生
170	专业单人组拉丁舞	C, R, J	
171	16 岁以下组标准舞	W, T, Q	男女配对, 两人均在 2004 年及以后出生。
172	16 岁以下组拉丁舞	C, R, J	
173	14 岁以下组标准舞	W, T, Q	男女配对, 两人均在 2006 年及以后出生。
174	14 岁以下组拉丁舞	C, R, J	
175	12 岁以下组标准舞	W, T, Q	男女配对, 两人均在 2008 年及以后出生, 规定服装(不得带亮钻等装饰)、指定教材范围均可。
176	12 岁以下组拉丁舞	C, R, J	
177	10 岁以下组标准舞	W, T	男女配对, 两人均在 2010 年及以后出生,
178	10 岁以下组拉丁舞	C, R	严格规定服装、指定教材范围均可。
179	8 岁以下组标准舞	W, T	男女配对, 两人均在 2012 年及以后出生,
180	8 岁以下组拉丁舞	C, R	严格规定服装、指定教材银牌及以下组合。
181	16 岁以下单项组华尔兹	W	男女配对, 两人均在 2004 年及以后出生
182	16 岁以下单项组探戈	T	
183	16 岁以下单项组恰恰	C	男女配对, 两人均在 2004 年及以后出生。
184	16 岁以下单项组伦巴	R	
185	14 岁以下单项组华尔兹	W	男女配对, 两人均在 2006 年及以后出生。
186	14 岁以下单项组探戈	T	男女配对, 两人均在 2006 年及以后出生。
187	14 岁以下单项组恰恰	C	
188	14 岁以下单项组伦巴	R	
189	12 岁以下单项组华尔兹	W	男女配对, 两人均在 2008 年及以后出生, 规定服装(不得带亮钻等装饰)、指定教材范围均可。
190	12 岁以下单项组探戈	T	
191	12 岁以下单项组恰恰	C	
192	12 岁以下单项组伦巴	R	
193	10 岁以下单项组华尔兹	W	男女配对, 两人均在 2010 年及以后出生, 严格规定服装、指定教材范围均可。
194	10 岁以下单项组探戈	T	
195	10 岁以下单项组恰恰	C	
196	10 岁以下单项组伦巴	R	
197	8 岁以下单项组华尔兹	W	男女配对, 两人均在 2012 年及以后出生, 严格规定服装、指定教材银牌及以下组合。
198	8 岁以下单项组探戈	T	
199	8 岁以下单项组恰恰	C	
200	8 岁以下单项组伦巴	R	
201	6 岁以下单项组华尔兹	W	男女配对, 两人均在 2014 年及以后出生

202	6 岁以下单项组探戈	T	生, 严格规定服装、指定教材银牌及以下组合。
203	6 岁以下单项组恰恰	C	
204	6 岁以下单项组伦巴	R	
205	女子 15 岁以上双人组拉丁舞	C, R, J	允许: 男女步或并排同跳女步, 两人均在 2005 年及以前出生。
206	女子 14 岁以下双人组拉丁舞	C, R, J	允许: 男女步或并排同跳女步, 两人均在 2006 年及以后出生。
207	女子 12 岁以下双人组拉丁舞	C, R	允许: 男女步或并排同跳女步, 两人均在 2008 年及以后出生。规定服装 (不得带亮钻等装饰)、指定教材范围均可。
208	女子 10 岁以下双人组拉丁舞	C, R	允许: 男女步或并排同跳女步, 两人均在 2010 年及以后出生, 规定服装、指定教材范围均可。
209	女子 8 岁以下双人组拉丁舞	C, R	允许: 男女步或并排同跳女步, 两人均在 2012 年及以后出生, 规定服装、指定教材银牌及以下组合。
210	女子 15 岁以上单人组标准舞	W, T, Q	在 2005 年及以前出生。
211	女子 15 岁以上单人组拉丁舞	C, R, J	
212	女子 14 岁以下单人组标准舞	W, T, Q	
213	女子 14 岁以下单人组拉丁舞	C, R, J	在 2006 年及以后出生。
214	女子 12 岁以下单人组标准舞	W, T	在 2008 年及以后出生, 规定服装 (不得带亮钻等装饰)、指定教材范围均可。
215	女子 12 岁以下单人组拉丁舞	C, R	在 2008 年及以后出生, 规定服装 (不得带亮钻等装饰)、指定教材范围均可。
216	女子 10 岁以下单人组标准舞	W, T	在 2010 年及以后出生, 规定服装、指定教材范围均可。
217	女子 10 岁以下单人组拉丁舞	C, R	
218	女子 8 岁以下单人组标准舞	W, T	
219	女子 8 岁以下单人组拉丁舞	C, R	在 2012 年及以后出生, 规定服装、指定教材银牌及以下组合。
220	男子 15 岁以上单人组标准舞	W, T, Q	在 2005 年及以前出生。
221	男子 15 岁以上单人组拉丁舞	C, R, J	
222	男子 14 岁以下单人组标准舞	W, T, Q	
223	男子 14 岁以下单人组拉丁舞	C, R, J	在 2006 年及以后出生。
224	男子 12 岁以下单人组标准舞	W, T	在 2008 年及以后出生, 规定服装 (不得带亮钻等装饰)、指定教材范围均可。
225	男子 12 岁以下单人组拉丁舞	C, R	
226	男子 10 岁以下单人组标准舞	W, T	
227	男子 10 岁以下单人组拉丁舞	C, R	在 2010 年及以后出生, 规定服装、指定教材范围均可。
228	男子 8 岁以下单人组标准舞	W, T	在 2012 年及以后出生, 规定服装、指定教材银牌及以下组合。
229	男子 8 岁以下单人组拉丁舞	C, R	
230	男子 6 岁以下单人单项组华尔兹	W	
231	男子 6 岁以下单人单项组伦巴	R	在 2014 年及以后出生, 规定服装、指定教材银牌组合。
232	女子 14 岁以下单人单项组华尔兹	W	在 2006 年及以后出生。
233	女子 14 岁以下单人单项组探戈	T	

234	女子 14 岁以下单人单项组快步	Q	
235	女子 14 岁以下单人单项组恰恰	C	
236	女子 14 岁以下单人单项组伦巴	R	
237	女子 14 岁以下单人单项组牛仔	J	
238	女子 12 岁以下单人单项组华尔兹	W	在 2008 年及以后出生，规定服装（不得带亮钻等装饰）、指定教材范围均可。
239	女子 12 岁以下单人单项组探戈	T	
240	女子 12 岁以下单人单项组快步	Q	
241	女子 12 岁以下单人单项组恰恰	C	
242	女子 12 岁以下单人单项组伦巴	R	在 2008 年及以后出生，规定服装（不得带亮钻等装饰）、指定教材范围均可。
243	女子 12 岁以下单人单项组牛仔	J	
244	女子 10 岁以下单人单项组华尔兹	W	在 2010 年及以后出生，规定服装、指定教材范围均可。
245	女子 10 岁以下单人单项组探戈	T	
246	女子 10 岁以下单人单项组恰恰	C	
247	女子 10 岁以下单人单项组伦巴	R	
248	女子 8 岁以下单人单项组华尔兹	W	在 2012 年及以后出生，规定服装、指定教材银牌及以下组合。
249	女子 8 岁以下单人单项组探戈	T	
250	女子 8 岁以下单人单项组恰恰	C	
251	女子 8 岁以下单人单项组伦巴	R	
252	女子 6 岁以下单人单项组华尔兹	W	在 2014 年及以后出生，规定服装、指定教材银牌及以下组合。
253	女子 6 岁以下单人单项组探戈	T	
254	女子 6 岁以下单人单项组恰恰	C	
255	女子 6 岁以下单人单项组伦巴	R	
256	男子 14 岁以下单人单项组华尔兹	W	在 2006 年及以后出生。
257	男子 14 岁以下单人单项组探戈	T	
258	男子 14 岁以下单人单项组快步	Q	
259	男子 14 岁以下单人单项组恰恰	C	在 2006 年及以后出生。
260	男子 14 岁以下单人单项组伦巴	R	
261	男子 14 岁以下单人单项组牛仔	J	
262	男子 12 岁以下单人单项组华尔兹	W	在 2008 年及以后出生，规定服装（不得带亮钻等装饰）、指定教材范围均可。
263	男子 12 岁以下单人单项组探戈	T	
264	男子 12 岁以下单人单项组恰恰	C	
265	男子 12 岁以下单人单项组伦巴	R	
266	男子 10 岁以下单人单项组恰恰	C	在 2010 年及以后出生，规定服装、指定教材范围均可。
267	男子 10 岁以下单人单项组伦巴	R	
268	男子 8 岁以下单人单项组恰恰	C	在 2012 年及以后出生，规定服装、指定教材银牌及以下组合。
269	男子 8 岁以下单人单项组伦巴	R	
270	男子 6 岁以下单人单项组恰恰	C	在 2014 年及以后出生，规定服装、指定教材银牌及以下组合。
271	男子 6 岁以下单人单项组伦巴	R	



## 附件 3

# 广东省体育舞蹈比赛竞赛纪律

一、各代表队领队负责做好队伍管理和思想工作，确保比赛的顺利进行。不接受口头申诉，如有申诉，须由领队以文字形式向组委会提出申述，并缴交 500 元申诉费，大会方予受理。申诉失败，不退回 500 元，投诉成功，退回申诉费并秉公办理。

二、各队及选手要服从裁判的集体裁定。如有严重违反赛场纪律（包括罢赛、闹事、打架斗殴、起哄、不领奖）的，即取消该队或选手比赛成绩，停止一至二年比赛资格、通报并罚款 500 元以上，并视情节轻重，追究教练员、领队责任。属于教练员、领队参与，纵容或不予制止发生的，根据情节轻重给予教练员及领队警告、严重警告处分，并通报所属单位以及上级主管部门。

三、比赛中故意制造冲撞，经裁判长警告仍故意再次发生，造成影响其他选手技术正常发挥时，即取消其比赛资格。比赛中因服装等出现事故，影响技术发挥者，责任自负。

四、运动员须提前 1 个小时到赛场检录，迟到或不到的，按弃权论处。

五、裁判员应秉公执法。裁判如违反竞赛规则及裁判纪律，组委会根据情节轻重，给与批评教育，或当场停止其执裁，甚至停止执裁一年的处罚，并向上级主管部门报告。

六、各参赛队必须严格遵守比赛场馆规定。比赛当天不得在比赛场馆内就餐。不得随地乱扔垃圾、杂物及随地吐痰；如有违反，场馆权将按情节轻重处以警告、罚款等处罚；对故意损坏公共设施的，将追究当事人责任并按报价双倍赔偿。

## 附件 4

### 网上报名系统操作办法

一、请代表队登录地址：<http://bm.wudao.pro> 点击代表队注册。

二、登录后在“选手报名”的目录下可以导入 Excel 电子表格，报名格式请下载“参考格式”，每对选手的报名只须输入组别代码便可，在导入电子表格后自动生成组别名称和参赛服务费。导入后请认真核对选手资料，在报名截止日前可随时进入本代表队报名资料账户内修改更新。

三、赛程安排表发布后，在本代表队账户的报名结果栏目里可查阅本队的正式报名表（记录着本队选手背号以及分组情况），代表队赛程栏目里将标注本队选手的比赛时间、场地、场序（请注意：如果有多轮淘汰的组别，括号里面就是晋级后的比赛场序。）等详细的比赛信息，并按比赛先后排列。这将为各领队带来极大的方便。联系电话及微信：丁老师 17576056676。

# 附件5

## 中国体育舞蹈联合会体育舞蹈比赛服装规定

为规范中国体育舞蹈联合会（CDSF）主办的各项赛事参赛选手的着装，促进体育舞蹈项目标准化、规范化、国际化发展，参照世界体育舞蹈联合会（WDSF）比赛服装规定并结合我国体育舞蹈项目的具体情况，制定本比赛服装规定。

### 一、通则

1. 女性选手应该穿着短裙、连衣裙或长裤。不允许仅身着内裤、体操服，除非外配短裙。服装款式必须能与每个舞系（拉丁和标准舞）的风格特性相符合。标准舞中女士裙装最短需盖过双膝，如裙装为开叉款式，开叉高度不得超过膝盖。拉丁舞中女士应身着由布料、流苏、羽毛、珠管或其他适宜材料制成的舞裙，服装允许开叉；当垂直站立时，前后裙摆均需完全覆盖住内裤。
2. 服装必须遮盖舞者身体的私密部位（包括私密区域）。
3. 女士服装和化妆必须考虑选手的年龄和所参与的竞赛组别。
4. 要求 16 岁以下组、18 岁以下组、35 岁以上组选手穿着西服外套或者西装背心配有领衬衣与领带。
5. 不允许佩戴具有宗教性标志和装饰性的珠宝。（不包括个性化的珠宝）。
6. 如果装饰或珠宝物件对舞者和其他选手构成危险，裁判长有权要求参赛者去掉珠宝物件或更换服装。
7. 允许舞者身着较低年龄段组别服装要求的服装。
8. 组委会有权终止未能遵守以上规则或不服从裁判长指示的选手的比赛，也有权授意计分员拒绝录入不遵守规则的选手的比分。

### 附加说明

任何看似在面料、颜色、款式或其他配置方面违背服装规定者，即使并没有违反服装规定的文字措辞，只要裁判长裁定其违反了规则就可被视为服装违规。

### 处罚

对于着装未能遵守服装规定并受到一次裁判长警告者，需要按照规定整改，否则将面临取消其比赛资格的处理。对反复出现违反服装规定的选手，经报组委会有权强制实行额外的处罚，包括终止其比赛并通报批评等。

### 图表中术语的定义

**不限：**表明在该项目上没有任何限制。

**IA-身体私密区域：**身体部位，该区域必须被不透明面料或透明面料结合不透明材料来遮盖。如果选手服装使用肉色面料，必须附加装饰物覆盖。

### 规则

#### 对于女性

不允许穿着丁字裤。不允许穿着肉色内裤。

必须覆盖胸部。胸衣的两个罩杯间距不得大于 5 厘米。

**SA-服装区域范围的最小尺度：**必须要有覆盖物的身体区域，本区域可以使用任何颜色包括透明的面料。

**基本面料：**能鲜明产生形状的服装面料。

**带有闪光效果的面料：**包括金属的、闪光的和带亮片的。

不带闪光效果的面料：一般性质的基础面料。

**装饰：**任何能附着在基本面料、头发和皮肤上的饰品。

有闪光效果的装饰：如水钻、亮钻、亮片、珠宝、珍珠等可发光和闪光的物品。

没有闪光效果的：如羽毛、花卉、发卡、条纹、蕾丝花边、色带等。

还有一些装饰品如：领带夹、栓钮、袖扣、皮带扣等服装必需品则不属于装饰品。

**HL-臀线：**内裤顶端的最低程度

水平直视，以看不见两臀肌之间的顶端（臀沟线）为准。

**PL-裤线：**内裤底端的最高程度

后观：应完全遮盖臀部。

前观：必须遮盖住大腿与身体的弯曲处（腹股沟）。

以下图示为本规则所定应覆盖的最小面积：



以下图示为本规则所不允许出现的情况：



内裤顶线到底线的长度：从体侧看必须超过 5 厘米。

**男士顶端开口（TOP）：**指上装开口最大可到的位置点。

男士裤子的顶端必须可开启，且开口必须在皮带扣或裤子顶线的正中间。

**颜色**

**黑色：**指黑色或深蓝色。

**肉色：**相当于舞者的皮肤颜色（包括染色后的即时肤色）。

**长袖：**长至手腕，不允许卷起衣袖。

**化妆：**包括脸部化妆、人工棕油染的肤色、假指甲、假睫毛。


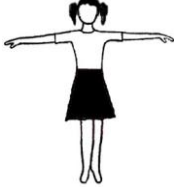


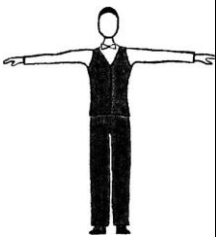
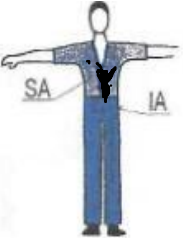
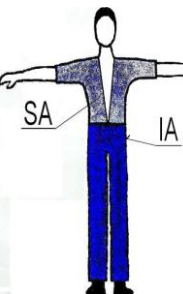
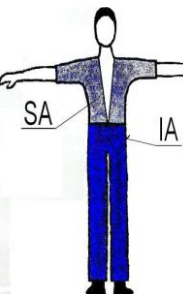
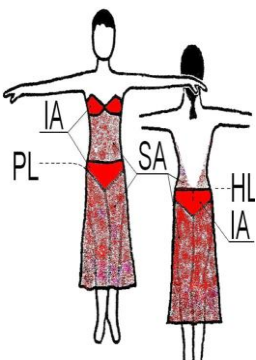
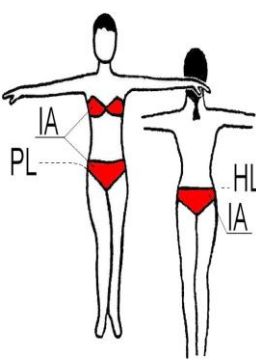
**舞服装饰：**指被设计成与服装为一体的物品（如水钻、亮片等）。不包括个性化的饰品如项链、戒指和手链等。

（附：CDSF 特殊规定：WDSF 壮年组/CDSF35 岁以上组拉丁舞女士服装不允许上下身分体式，腰腹部必须完全遮盖。）

## 二、细则表

表 1-赛服

男、女 内容	男士		女士	
	标准舞	拉丁舞	标准舞	拉丁舞

12 岁及以下	<p>白色长袖衬衫或白/黑 Polo 领白上衣 仅允许黑色裤子/允许侧饰缎条 仅允许黑色领带或领结 仅允许黑色袜子</p> 	<p>白色短衫 紧身衣或 T 恤衫 仅允许黑色裙 子</p> 	<p>简单款式 的连身裙装 (除肉色以外 的单一颜色) +女式内裤</p> 	<p>紧身上衣和 同颜色的相 连接的裙子</p> 
	附加说明请详见附件 1。		附加说明请详见附件 2。	
14 岁及以下	<p>白色长袖衬衫或 白/黑 Polo 领长 袖白上衣；仅允 许黑色西服背 心；仅允许黑色 长裤；白色领结 配翼领上衣；黑 色领带配衬衣； 仅允许黑色袜 子。</p> 	<p>任何颜色上衣（下 摆可塞入裤子或 放在外部） 上衣可开口至胸 骨； 除肉色以外的任 何颜色长裤。</p> 	<p>赛服 14 岁以下：除肉色外 任意颜色</p> <p>其他组别：任意颜色</p>	<p>赛服 14 岁以下：除肉色外任 意颜色</p> <p>其他组别：任意颜色</p>
16 岁及以下	<p>黑色西服套装： （黑色长裤；黑 色西服外套；白 色衬衣配黑色领 带或白色燕尾服 衬衣配白色领 结。） 黑色燕尾服套 装： （黑色长裤；黑 色燕尾服外套； 白色燕尾服衬衣 配白色领结、白 色腰封。） 以上黑色部分均 可用深蓝色代替</p> 	<p>任何颜色上衣。 除肉色以外的任 何颜色长裤。</p> 	 <p>不允许分体舞服</p>	 <p>允许分体舞服，但上衣 不能仅着比基尼款式</p>

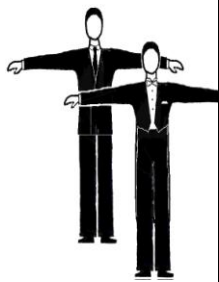
				
--	---	--	--	--

表 2-配饰、闪光效果

	男士		女士	
	标准舞	拉丁舞	标准舞	拉丁舞
12 岁及以下	不允许使用任何配饰 不允许使用任何带有闪光效果的基础面料		不允许化妆、假睫毛等； 不允许使用任何配饰（流苏、蕾丝等）； 不允许使用任何带有闪光效果、镂空的基础面料。	
14 岁及以下			无限制	
16 岁及以下			无限制	

表 3-鞋、袜、紧身袜

	男士		女士	
	标准舞	拉丁舞	标准舞	拉丁舞
12 岁及以下	鞋跟：不超过 2.5cm 必须着黑色袜子		鞋跟：方跟； 白色颜色短袜均可； 紧身袜：仅允许肉色，不允许网眼袜。	
14 岁及以下			无限制	
16 岁及以下			无限制	

表 4-发型

	男士		女士	
	标准舞	拉丁舞	标准舞	拉丁舞
12 岁及以下	如果头发过长，必须束成马尾式		不允许头上有装饰、假发（片）和带彩色的发喷。	
14 岁及以下			无限制	
16 岁及以下				

表 5-妆容

	男士		女士	
	标准舞	拉丁舞	标准舞	标准舞
12 岁及以下	不允许化妆			
14 岁及以下	无限制			
16 岁及以下	无限制			

表 6-舞服装饰

	男士		女士	
	标准舞	拉丁舞	标准舞	标准舞
12 岁及以下	不允许带装饰（流苏、闪光亮片、蕾丝等）			
14 岁及以下	无限制			
16 岁及以下	无限制			

### 附件 1：12 岁及以下男士服装

#### 上装

白色普通长袖衬衣或白色/黑色 Polo 领白上衣；不允许闪光效果或有图案的面料；不允许硬翻领衬衣；不允许卷袖子；上装必须扎进裤子



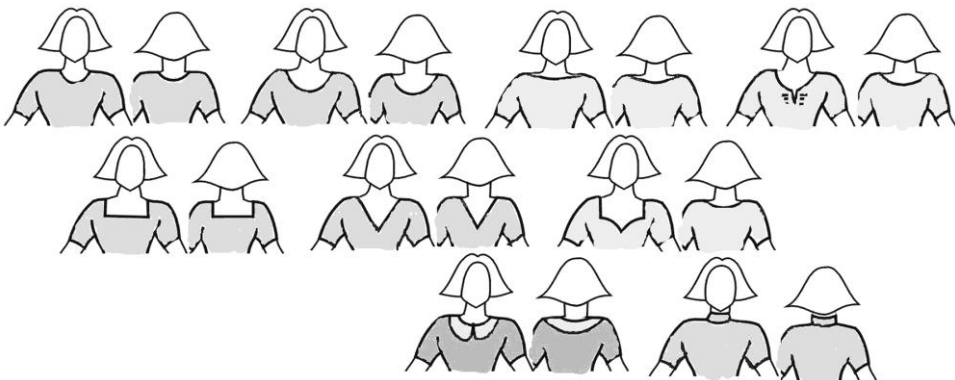
#### 下装

不允许闪光效果或有图案的面料；允许侧饰缎条。

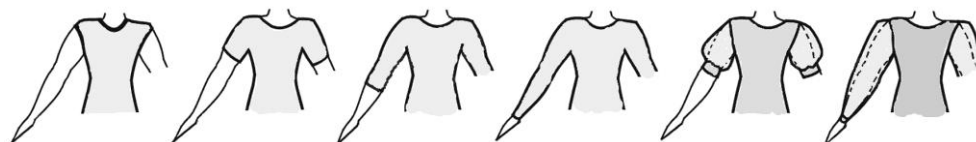
### 附件 2：12 岁及以下女士服装

允许相同颜色不同面料的拼接。如使用透明面料，则必须镶有同种颜色的非透明面料。  
允许使用褶皱。

A. 领口款式：仅允许以下裁剪，其它款式均不允许。



**B. 衣袖款式：**仅允许以下裁剪，其它款式均不允许。



### C. 裙子

简单或者有褶皱的款式，仅允许最少一个最多三个半圆的裙边，允许内衬一个简单的圆形衬裙，衬裙的尺寸不得大于舞裙。

裙子或衬裙的褶边装饰不允许使用骨线、软骨线或者钓鱼线。

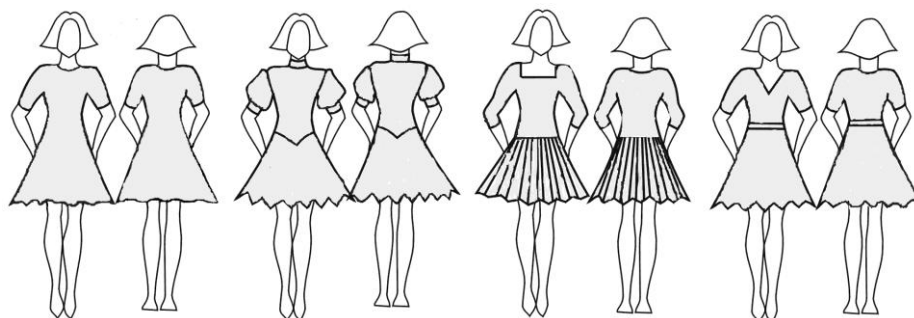
裙子的长度最短不得短于膝盖以上 10 厘米，最长不得长于膝盖以下。

仅允许以下裁剪，其它款式均不允许。



此图为新增款式

举例：





### 三、中国体育舞蹈联合会（CDSF）与世界体育舞蹈联合会（WDSF）

组别年龄对照表

WDSF	CDSF	年龄范围	服装规定	其他规定
	18 岁以下组	17-18 岁	无限制	
青年组		16-18 岁	无限制	
	16 岁以下组	15-16 岁	无限制	
少年 II 组		14-15 岁	无限制	
	14 岁以下组	13-14 岁	无限制	
少年 I 组		12-13 岁	不许有闪亮装饰	
	12 岁以下组	11-12 岁	服装规定	白色卷边袜
少儿 II 组		10-11 岁	服装规定	白色卷边袜
	10 岁以下组	10 岁以下	服装规定	白色卷边袜
少儿 I 组		9 岁以下	服装规定	白色卷边袜

中国体育舞蹈联合会

## 附件 6

### 自愿参赛责任书

一、本队（人）自愿报名参加第十一届广东省青少年体育舞蹈锦标赛暨第十三届广东省体育舞蹈俱乐部联赛并签署本责任书。

二、本队（人）愿意遵守组委会的所有规则规定及采取的措施；

三、本队（人）完全了解自己的身体状况，确认自己身体健康状况良好，并提供个人粤康码或穗康码的截图。确认本人 14 天内没有到重点疫区旅行过、生活史没有和疫情相关症状的人员接触过，已为参赛做好充分准备；

四、本队（人）充分了解本次比赛可能出现的风险，且已准备必要的防范措施，对自己安全负责的态度参赛。

五、本队（人）愿意购买人身保险并承担比赛期间发生的自身意外风险责任，且同意组委会不承担任何形式的赔偿；

六、本队（人）同意接受组委会在比赛期间提供的现场急救性质的医务治疗，但在医院救治等发生的相关费用由本队（人）负担；

七、本队（人）承诺以自己的名义参赛，决不冒名顶替；

八、本队（人）或法定监护人（代理人）已认真阅读并全面理解以上内容，且对上述所有内容予以确认并承担相应的法律责任。

参赛单位（盖章）：

本人签名：

2020 年 月 日

（注：比赛报到时须提交组委会）