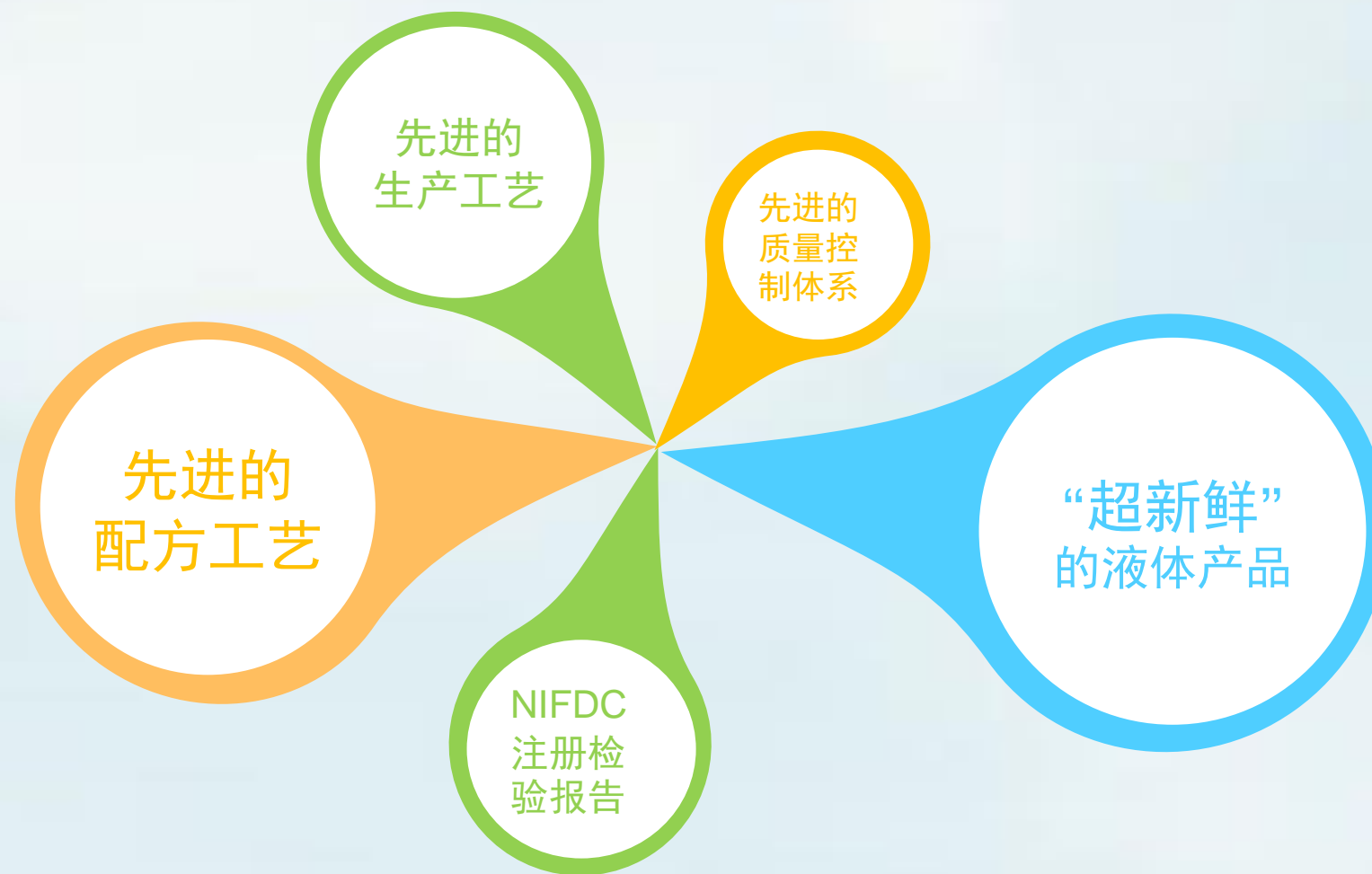


液体类产品介绍

瑞柏·中国

液体类产品的优势



五大优势

“超新鲜”的液体产品

国外产品由于受到“清关流程繁琐、运输时间较长、保存环境不达标”等不利因素，严重影响产品质量，极大增加了试管婴儿出生缺陷的风险。瑞柏·中国培养液系列经过配制生产1-2天、质检隔离期14天即可航空运输至各大生殖中心，确保了产品的质量稳定与超高“新鲜度”！

先进的配方工艺

瑞柏·中国液体类产品配方由活跃于世界各大科研院校的专家技术团队研究开发，经过大量的临床试验验证了其有效性与安全性，并取得了多项中国与美国专利。

先进的生产工艺

原料采购于国外著名的药品厂商，并经过严格的瑞柏质量控制，在千级洁净区混合配制，在千级洁净区实施先进的过滤工艺，百级洁净区分装完成，最后在隔离期质控合格后，包装出库。

先进的质量控制体系

瑞柏·中国建立起了标准化的质量管理体系，质量部成立了无菌实验室、鼠胚实验室、理化实验室、组分分析实验室，对各批次产品进行全面的分析检测，确保产品质量的高效与稳定。

NIFDC注册检验报告

瑞柏·中国已经获得了16款液体产品与8款耗材产品的注册检验报告。
*NIFDC:中国食品药品检定研究院。

一、“超新鲜”的液体产品



二、先进的配方工艺



三、先进的生产工艺



车间一



车间二

四、NIFDC注册检验报告

序号	产品编号	产品名称
1	RBC-1010	玻璃化冷冻套装
2	RBC-1011	玻璃化解冻套装
3	RBC-1012	精子显微操作液
4	RBC-1014	精子洗涤液
5	RBC-1015	精子冷冻液
6	RBC-1016	石蜡培养油
7	RBC-1017	胚胎移植胶
8	RBC-1018	活检培养液
9	RBC-1019	培养液重组添加剂
10	RBC-1020	重组颗粒细胞剥离液
11	RBC-1021	受精培养液
12	RBC-1022	卵裂培养液
13	RBC-1023	囊胚培养液
14	RBC-1024	输卵管缓冲培养液
15	RBC-1025	一步培养液
16	RBC-1026	精子活力液

序号	产品编号	产品型号	名称
1	RBC-S	RBC-S-010	玻璃化冷冻载杆-straw
		RBC-S-007	玻璃化冷冻载杆-EZ
2	RBC-2011	/	人授移植管
3	RBC-2012	/	精子浮游捕捉器套装
4	RBC-2014	/	冷冻解冻板
5	RBC-2017	/	胚胎移植导管
6	RBC-2027	RBC-2027-A	胚胎培养皿
		RBC-2027-B	中心单孔培养皿
		RBC-2027-C	取卵培养皿
7	RBC-2028	/	高质量精子筛选注射皿
8	RBC-2029	/	五孔培养板
9	RBC-2031	/	通道受精培养皿



瑞柏·中国已经获得了16款液体产品与8款耗材产品的注册检验报告。

*NIFDC:中国食品药品检定研究院。

五、先进的质量控制体系

1 / 组分分析实验室



成分检测
理化性质检测
有害元素及重金属分析

2 / 微生物实验室



无菌检测
内毒素检测

3 / 胚胎实验室



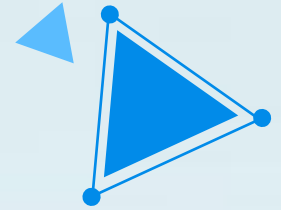
鼠胚试验
体外细胞毒性试验
迟发型超敏反应试验
皮内反应试验

序号	产品编号	产品名称		规格
		中文名称	英文名称	
1	RBC-1010	玻璃化冷冻套装	<u>Vitrification Kit</u>	平衡液 (ES) 1*4.5mL 玻璃化冷冻液 (VS) 1*4.5mL
2	RBC-1011	玻璃化解冻套装	<u>Vitrification Thawing Kit</u>	解冻液 (TS) 1*4.5mL 稀释液 (DS) 1*3.5mL 洗涤液 (WS) 1*3.5mL
3	RBC-1012	精子显微操作液	<u>Medium for use in ICSI</u>	5*0.5mL
4	RBC-1014	精子洗涤液	<u>Sperm Wash Medium</u>	4*10.0mL
5	RBC-1015	精子冷冻液	<u>Sperm Freeze Medium</u>	4*10.0mL
6	RBC-1016	石蜡培养油	<u>Culture Oil</u>	1*125.0mL
7	RBC-1017	胚胎移植胶	<u>Embryo Transfer Glue</u>	1*20.0mL
8	RBC-1018	活检培养液	<u>Biopsy Medium</u>	1*20.0mL
9	RBC-1019	培养液重组添加剂	<u>Recombinant Human Serum Albumin</u>	5*1.0mL
10	RBC-1020	重组颗粒细胞剥离液	<u>Recombinant Hyaluronidase</u>	5*1.0mL
11	RBC-1021	受精培养液	<u>Fertilization (HTF) Medium</u>	1*20.0mL
12	RBC-1022	卵裂培养液	<u>Cleavage Medium</u>	1*20.0mL
13	RBC-1023	囊胚培养液	<u>Blastocyst Medium</u>	1*20.0mL
14	RBC-1024	输卵管缓冲培养液	<u>Medium with HEPES</u>	1*500.0mL
15	RBC-1025	一步培养液	<u>One-Step Culture Medium</u>	1*20.0mL
16	RBC-1026	精子活力液	<u>SperMagic® Medium</u>	5*0.2mL/1*0.5mL

01

玻璃化冷冻套装

Vitrification Kit



玻璃化冷冻套装

① 产品简介

本产品为瑞柏·中国专利产品，专为玻璃化冷冻技术而设计，在人类辅助生殖技术中用于冷冻卵子、不同阶段的胚胎和生殖组织。

产品编号	产品名称	规格
RBC-1010	平衡液 (ES)	1 × 4.5mL
	玻璃化冷冻液 (VS)	1 × 4.5mL

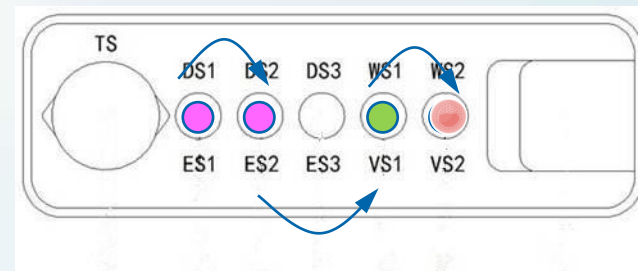


玻璃化冷冻套装

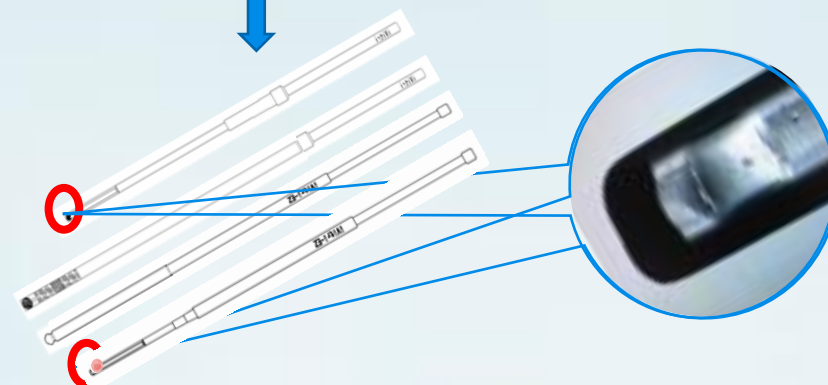
② 使用方法



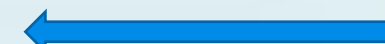
1、液滴的制备
取已恢复室温的两滴ES、两滴VS分别置于图示标记处



2、胚胎的平衡
将胚胎置于ES1液滴中，再按照箭头所示的顺序和方向依次转移，并平衡一定时间



3、装入载杆
按照载杆的使用方法将胚胎装入载杆



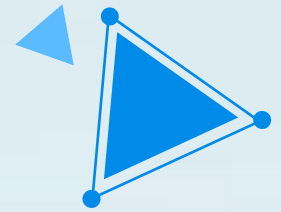
4、冷冻保存
将含有胚胎的载杆迅速置于液氮中，并加载杆盖



02

玻璃化解冻套装

Vitrification Thawing Kit



玻璃化解冻套装

① 产品简介

本产品为瑞柏·中国专利产品，专为玻璃化冷冻技术而设计，在人类辅助生殖技术中用于解冻卵子、不同阶段的胚胎和生殖组织。

产品编号	产品名称	规格
RBC-1011	解冻液 (TS)	1×4.5mL
	稀释液 (DS)	1×3.5mL
	洗涤液 (WS)	1×3.5mL



玻璃化解冻套装

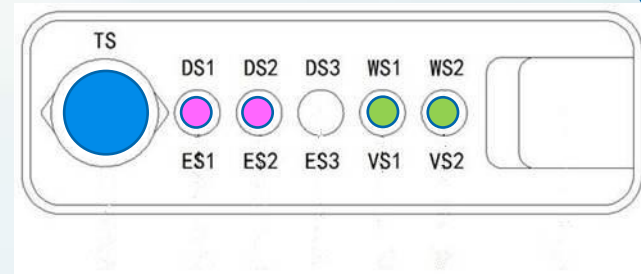
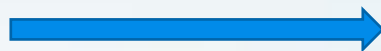
② 使用方法



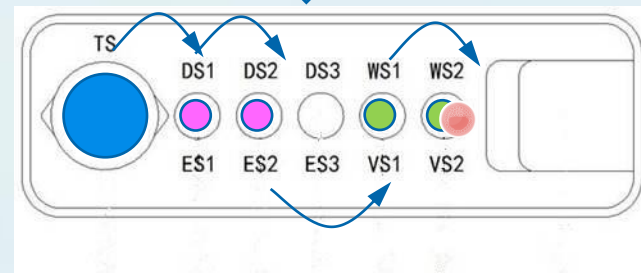
1、液滴的制备
 分别将一滴TS置于图示标记处，平衡至37℃；
 再将恢复室温的两滴DS、两滴WS置于图示标记处



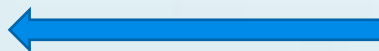
4、培养
 将洗涤完的胚胎用培养液洗涤1-2次后，置于培养皿中培养



2、胚胎的解冻
 恒温37℃将胚胎置于TS液滴中解冻1min



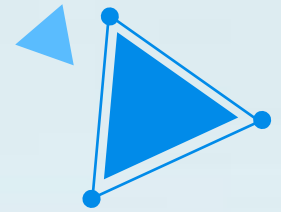
3、稀释与洗涤
 按照图中箭头所示方向和出现顺序转移，并洗涤胚胎一定时间



03

精子显微操作液

Vitrification Thawing Kit



精子显微操作液

① 产品简介

本产品主要用于在ICSI操作中进行精子的限速。

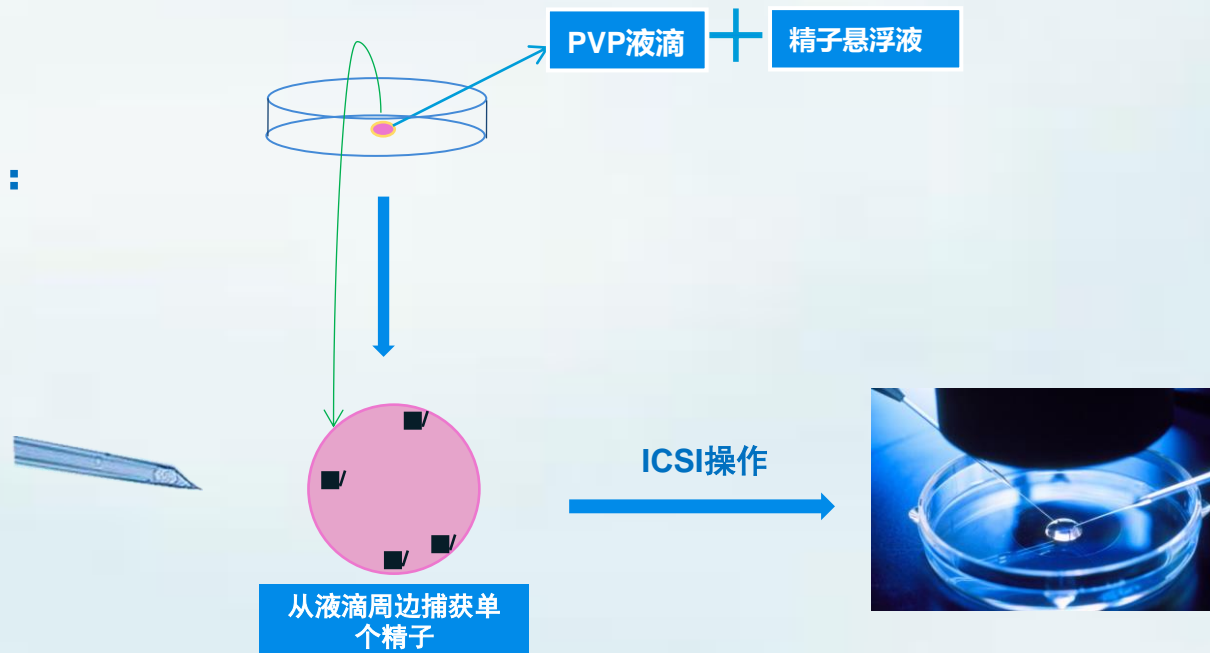
产品编号	产品名称	规格
RBC-1012	精子显微操作液	5×0.5mL



精子显微操作液

② 使用方法

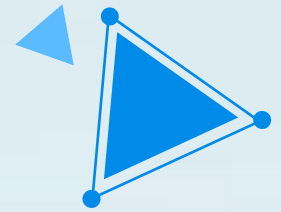
一、ICSI操作:



04

精子洗滌液

Sperm Wash Medium



精子洗涤液

① 产品简介

本产品主要用于洗涤精子以及从精浆、死精子细胞和其它细胞中分离出活动的精子细胞。

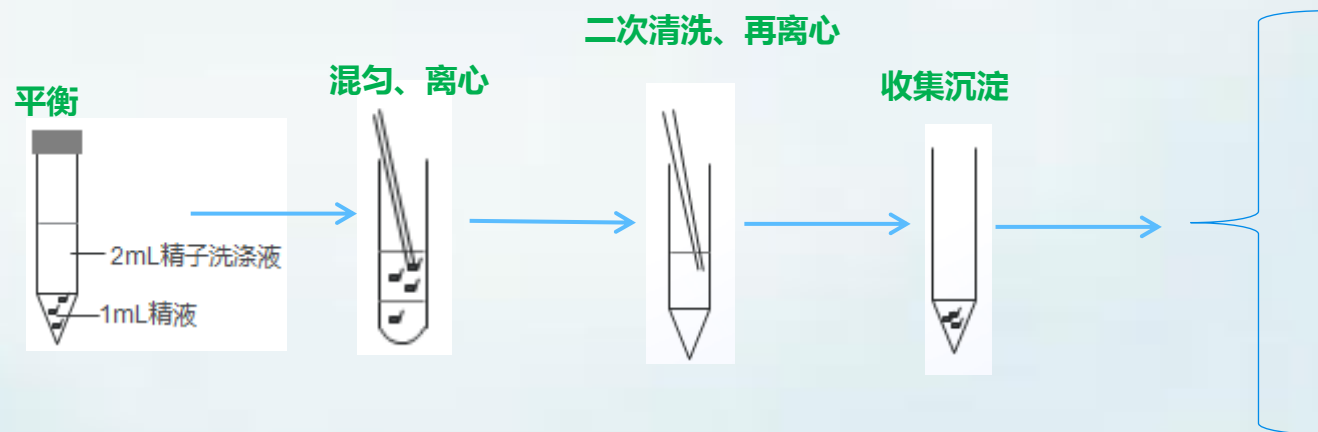
产品编号	产品名称	规格
RBC-1014	精子洗涤液	4×10.0mL



精子洗涤液

② 使用方法

上游法



精子浮游
分离法

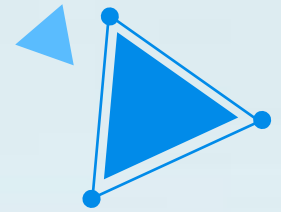
配合精子浮游捕器套装使用



05

精子冷冻液

Sperm Freeze Medium



精子冷冻液

① 产品简介

本产品用于辅助生殖过程中人类精子的冷冻储存。

产品编号	产品名称	规格
RBC-1015	精子冷冻液	4×10.0mL



精子冷冻液

② 使用方法



精子冷冻液

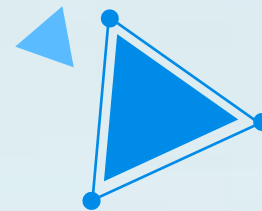
③ 产品优势



06

石蜡培养油

Culture Oil



石蜡培养油

① 产品简介

本品为相对惰性、不与水相容且不影响通气性的液体，在实验操作中用于覆盖少量的组织培养液。其原料为高纯度轻质石蜡油。

产品编号	产品名称	规格
RBC-1016	石蜡培养油	1 × 125.0mL



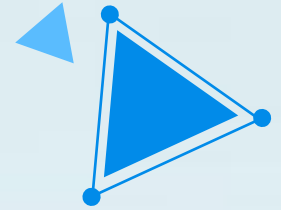
本产品已用Hepes缓冲溶液进行清洗，提高了纯净度和品质。



07

胚胎移植胶

Embryo Transfer Glue

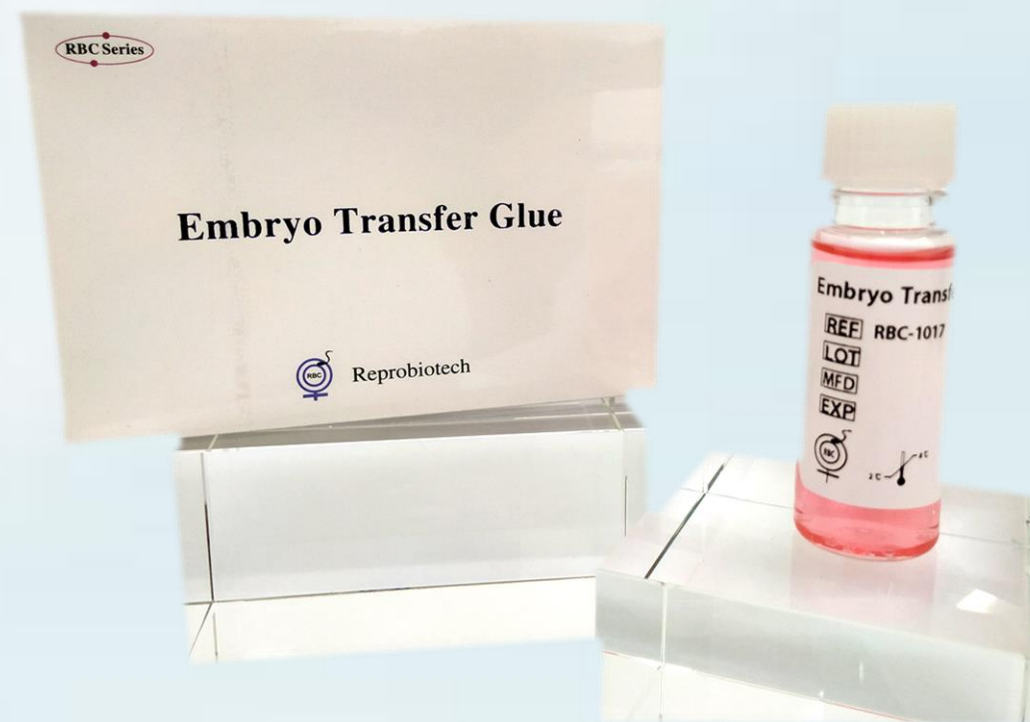


胚胎移植胶

① 产品简介

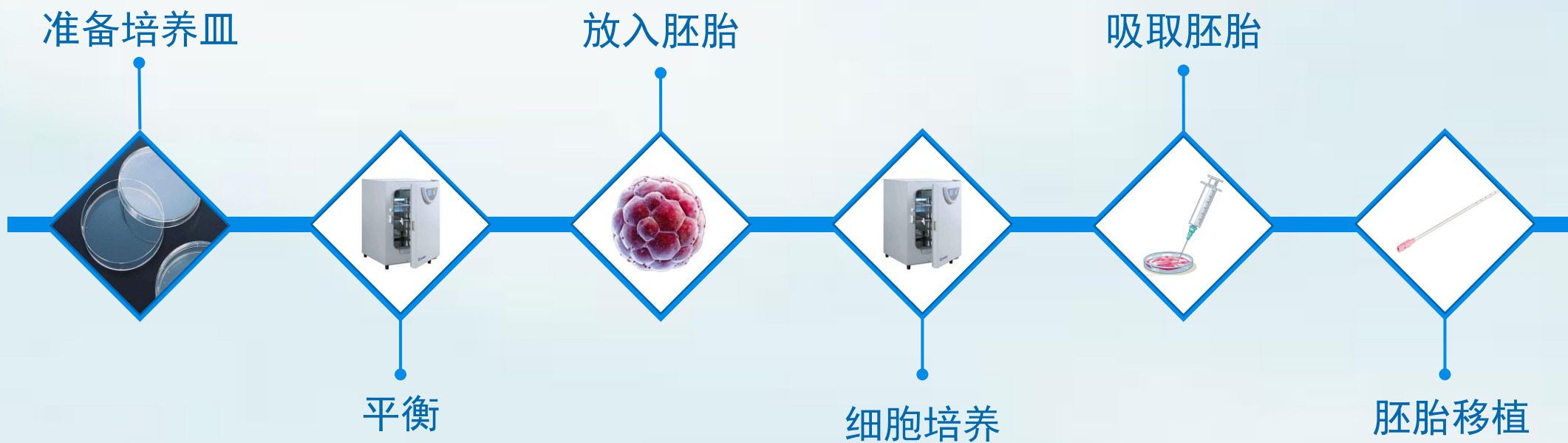
本产品主要用于胚胎细胞的移植。

产品编号	产品名称	规格
RBC-1017	胚胎移植胶	1 × 20.0mL



胚胎移植胶

② 使用方法

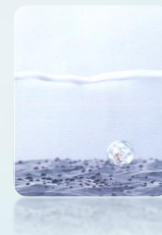
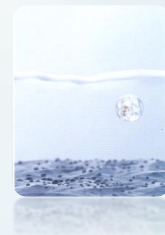


胚胎移植胶

③ 产品优势



高浓度的透明质酸可提高胚胎的着床率



加入植物源白蛋白作为营养来源，安全性高



稳定的谷氨酸来源降低胚胎发育过程中铵的产生



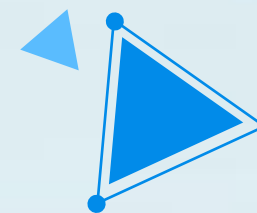
强有力的对抗氧化性应激



08

活检培养液

Biopsy Medium



活检培养液

① 产品简介

活检培养液是用于预植入遗传诊断 (PGD/S) 的胚胎的卵裂期及囊胚期活检。

产品描述	产品编号	规格
活检培养液	RBC-1018	1 × 20.0mL



活检培养液

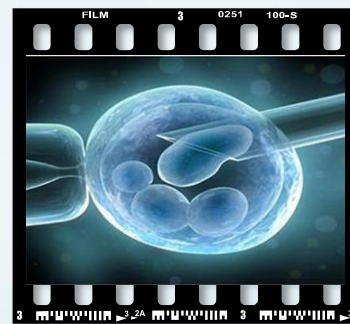
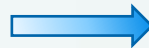
② 使用方法



卵裂球或者
囊胚



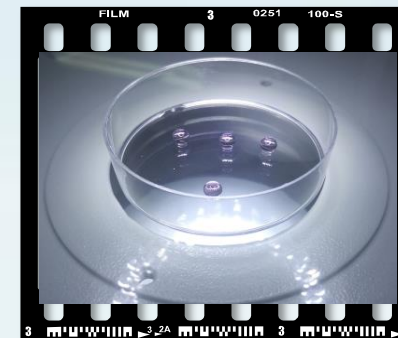
活检培养液
小液滴



胚胎细胞的
吸取



胚胎细胞的
活检



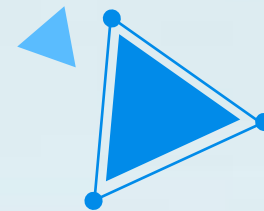
剩余胚胎的
继续培养



09

培养液重组添加剂

Recombinant Human Serum Albumin



培养液重组添加剂

① 产品简介

本产品为含有100mg/mL 重组人血清白蛋白盐溶液。实验室将其作为多用途培养基的蛋白质添加剂，用于卵母细胞和胚胎的培养。

产品编号	产品名称	规格
RBC-1019	培养液重组添加剂	5×1.0mL

medium (mL)	HSA-Solution (mL)	Final Volume (mL)
9.5	0.5	10
19	1	20
28.5	1.5	30
38	2	40
47.5	2.5	50
57	3	60
66.5	3.5	70
76	4	80
85.5	4.5	90
95	5	100



蛋白质的补充量取决于所培养的配子和胚胎的生长阶段，且依各实验室要求变化（一般配制终浓度为5-10mg/mL）。

培养液重组添加剂

② 产品优势



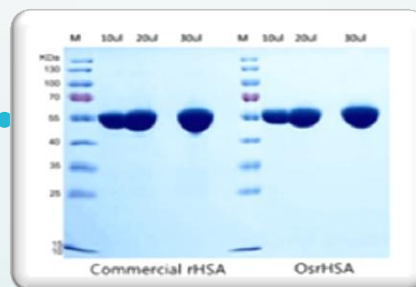
安全性高

与人源或动物源的血清白蛋白相比，植物源重组人血清白蛋白（rHSA）（医用级，内毒素 $<0.01\text{EU/mg}$ ），无人源性病原体。



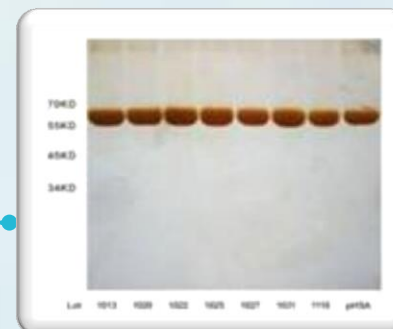
更高的纯度

SDS-PAGE银染试验



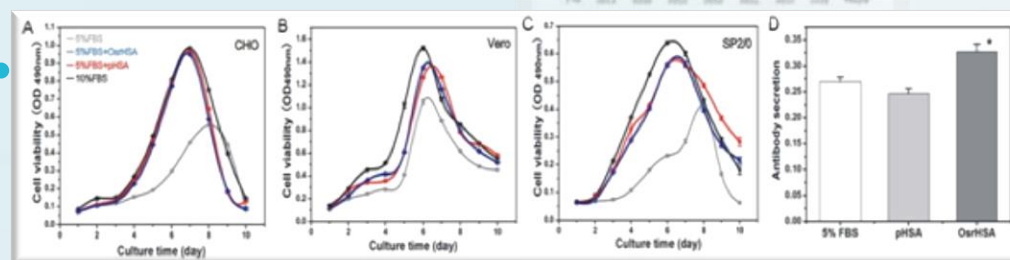
更好的批次稳定性

SDS-PAGE银染试验



细胞的生长活力旺盛

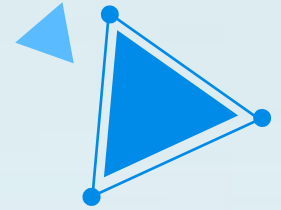
三类细胞活力对比实验



10

重组颗粒细胞剥离液

Recombinant Hyaluronidase

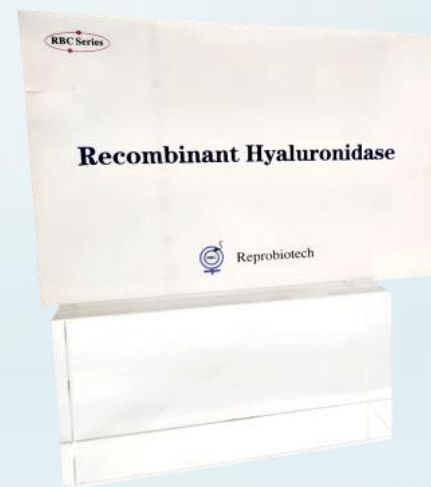


重组颗粒细胞剥离液

① 产品简介

本产品含有一定浓度的重组人透明质酸酶（Recombinant Human Hyaluronidase），透明质酸酶属于催化降解透明质酸的酶家族，能降解细胞外基质中的透明质酸，促进细胞外物质的扩散。本产品安全性比较高且不含任何生物病原体。

产品编号	产品名称	规格
RBC-1019	培养液重组添加剂	5×1.0mL



② 产品优势

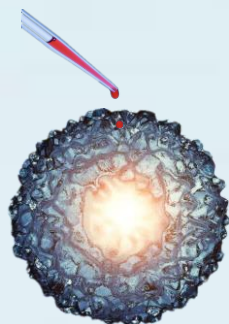


批次稳定性好，纯度高。

SDS-PAGE电泳结果显示，与市售其他动物提取的酶相比，重组颗粒细胞剥离液三批次产品片段大小一致。



重组透明质酸酶，与人源、动物源透明质酸酶相比无杂质、病原体等。

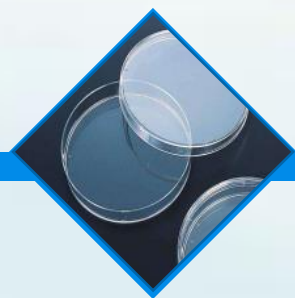


该酶为小分子组成，对卵母细胞进行柔性剥离，降低操作中对卵子伤害。

重组颗粒细胞剥离液

③ 使用方法

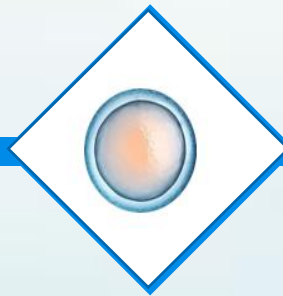
准备培养皿



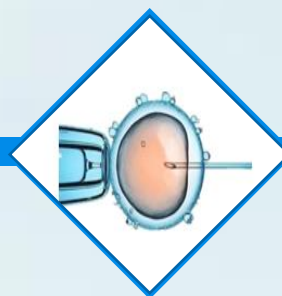
吹打、水解



放入卵母细胞



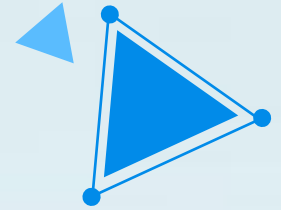
进行受精



11

受精培养液

Fertilization (HTF) Medium



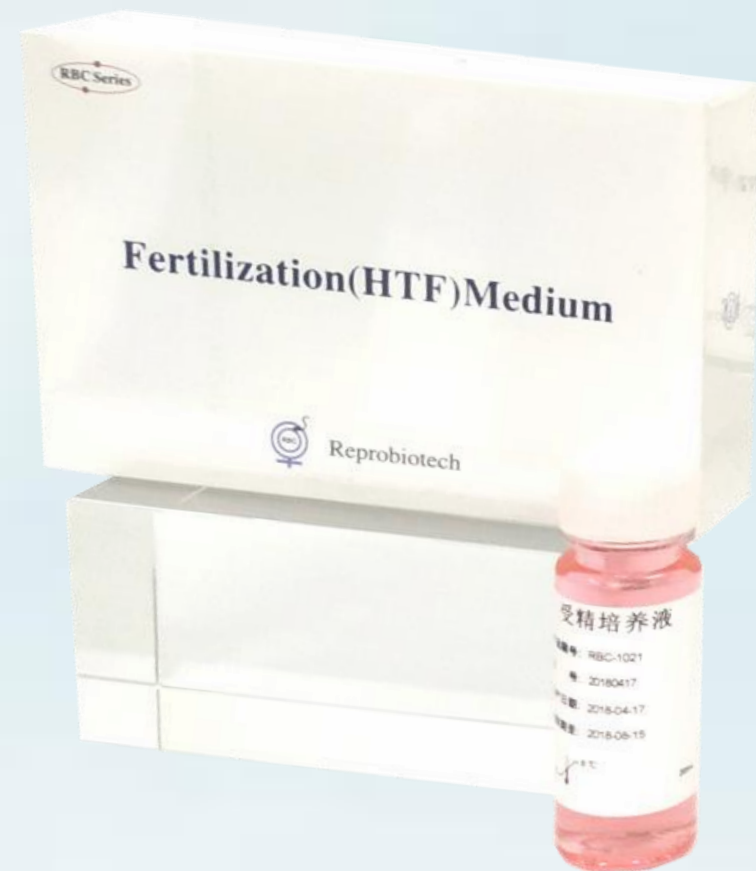
受精培养液

① 产品简介

本产品用于人卵母细胞的体外受精及体外培养过程。本培养基是人类输卵管液HTF的改良品。原始配方的改良包括添加部分选配的非必须氨基酸及增加以乳酸钠形式的乳酸。

本产品包含10mg/L的庆大霉素硫酸盐。

产品编号	产品名称	产品规格
RBC-1021	受精培养液	1 × 20.0mL



受精培养液

② 产品优势



为配子融合提供最好的条件



维持稳定的高受精率；支持精子代谢



性能更稳定：稳定的谷氨酰胺成分减少了胚胎发育过程中铵的产生

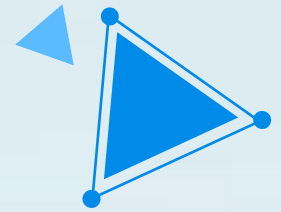


更安全；强有力的对抗氧化应激，含有植物源的重组人血清白蛋白

12

卵裂培养液

Cleavage Medium

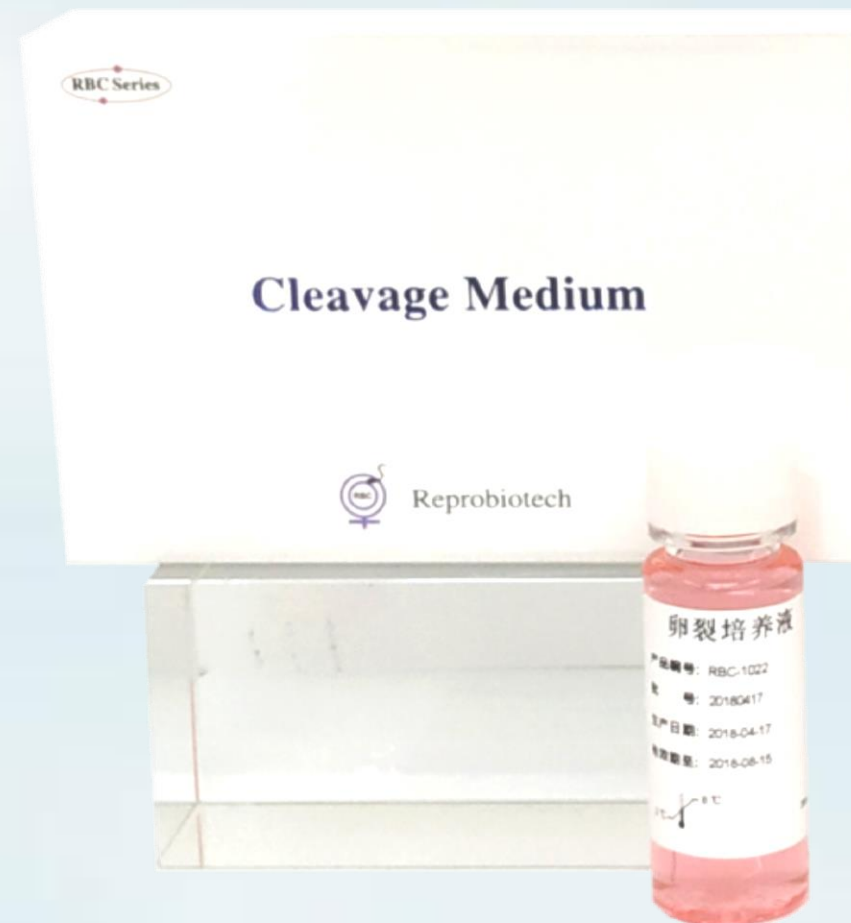


卵裂培养液

① 产品简介

本产品用于受精的人胚胎第一天至第三天的体外培养过程。本培养液是人类输卵管液HTF的改良。原始配方的改良包括无磷酸盐，添加部分选配的非必需氨基酸，牛磺酸以及增加乳酸钠形式的乳酸。

产品编号	产品名称	产品规格
RBC-1022	卵裂培养液	1 × 20.0mL



卵裂培养液

② 产品优势



为配子融合提供最好的条件



有效提高卵裂率，减低胚胎碎片率，提升胚胎形态评分



性能更稳定：稳定的谷氨酰胺成分减少了胚胎发育过程中铵的产生

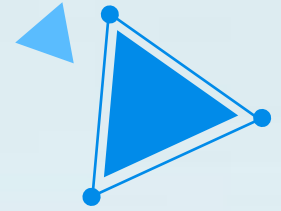


更安全；强有力的对抗氧化应激，含有植物源的重组人血清白蛋白

13

囊胚培养液

Blastocyst Medium



囊胚培养液

① 产品简介

本品为体外培养人类胚胎从第3天至第5/6天理想的培养基。
本产品已经加入外源性重组人血清白蛋白（rHSA）

产品编号	产品名称	产品规格
RBC-1023	囊胚培养液	1×20.0mL



② 产品优势



营养全面丰富的囊胚期培养液，高囊胚发育率。



性能更稳定：稳定的谷氨酰胺成分减少了胚胎发育过程中铵的产生

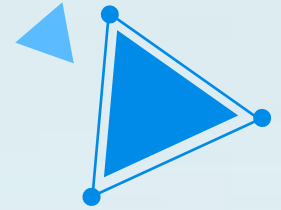


更安全；强有力的对抗氧化应激，含有植物源的重组人血清白蛋白

14

一步培养液

One-Step Culture Medium

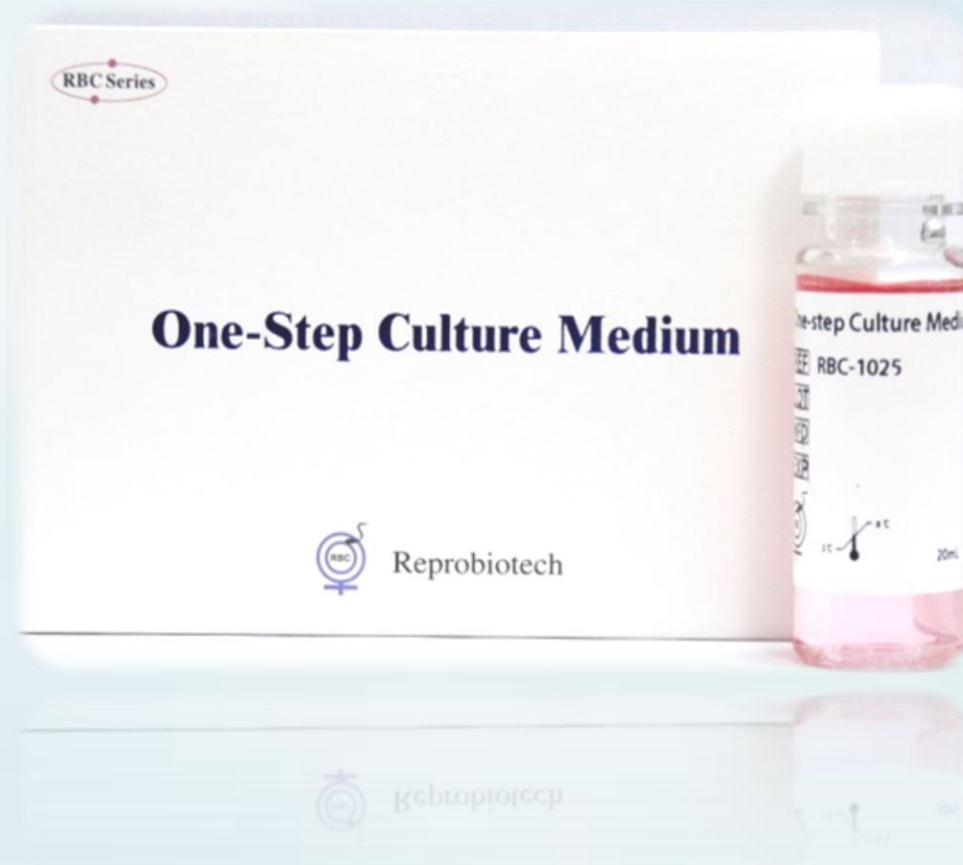


一步培养液

① 产品简介

本产品用于人类胚胎第1天至第5/6天的体外培养过程。本培养液是人类输卵管液HTF的改良配方。

产品编号	产品名称	产品规格
RBC-1025	一步培养液	1×20.0mL



一步培养液

② 产品优势



所有发育期均使用一种培养液，为胚胎提供始终如一的环境，减少胚胎承受的压力。



消除不必要的培养皿更换或形态学检查，减少对胚胎的过多操作和引起的潜在污染风险。



性能更稳定：稳定的谷氨酰胺成分减少了胚胎发育过程中铵的产生。

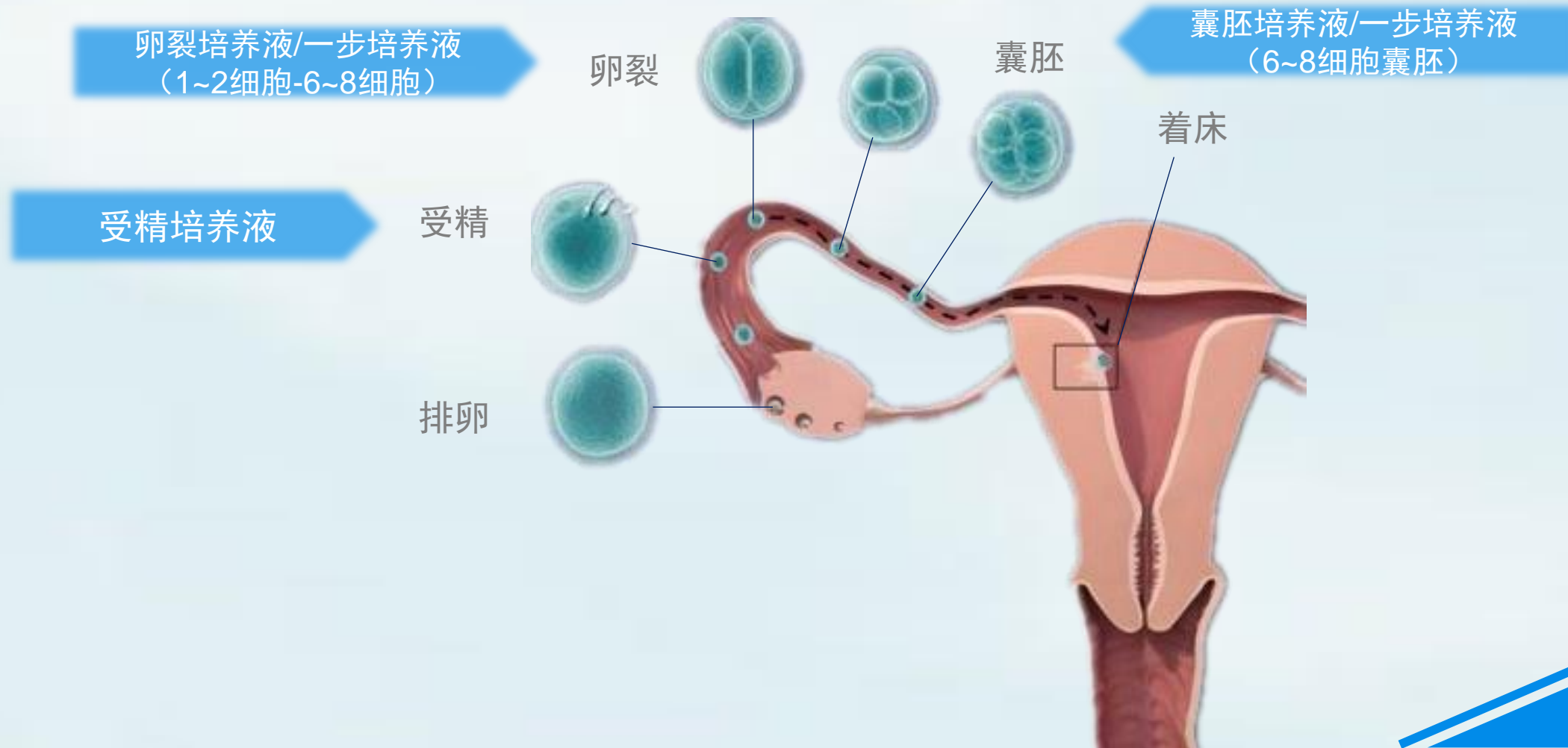


更安全；强有力的对抗氧化应激，含有植物源的重组人血清白蛋白。

培养液使用方法

正常受孕

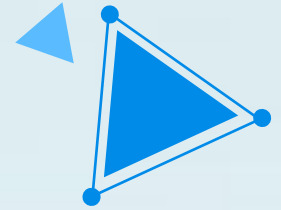
② 使用方法



15

输卵管缓冲培养液

Medium with HEPES



输卵管缓冲培养液

① 产品简介

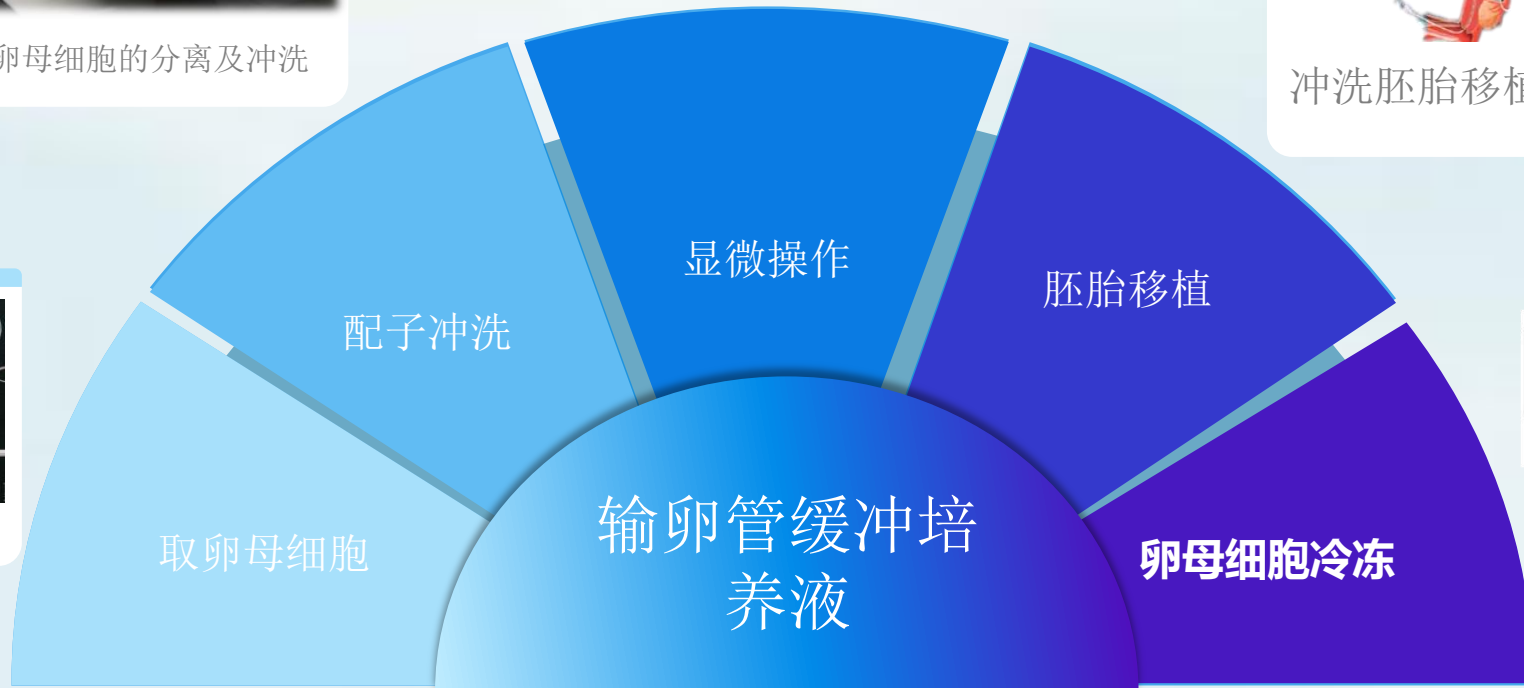
输卵管缓冲培养液（HEPES）是专为无需使用CO₂孵育箱的配子及胚胎操作而开发的，主要用于胚胎和卵母细胞的处理、洗涤和操作。

产品描述	产品编号	规格
输卵管缓冲培养液	RBC-1024	1 × 500.0mL



输卵管缓冲培养液

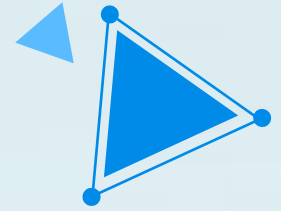
② 使用方法



16

精子活力液

SperMagic® Medium



精子活力液

① 产品简介

增强精子的运动能力和精子获能，增强精子向前运动的机械冲力；

恢复精子的活力，尤其是从睾丸和附睾冷冻样品中得到的无活动精子；

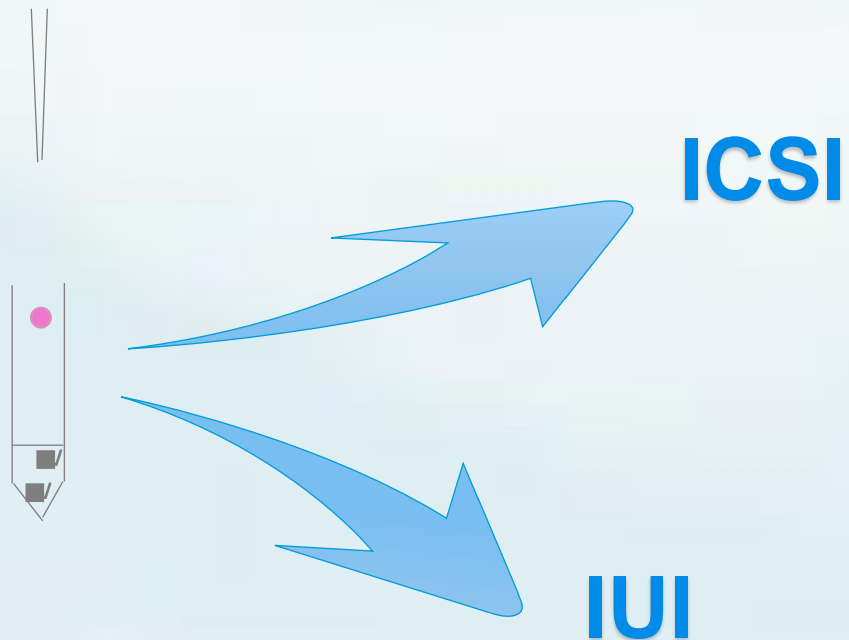
修复解冻后精子的功能和运动能力。

产品编号	产品名称	产品规格
RBC-1026	精子活力液	1×0.5mL



精子活力液

② 使用方法



精子活力液用量表	
精子活力	精子活力液用量
<10%	150-200 μ L
<30%	50-100 μ L
<50%	50 μ L



THANK
YOU