

ToF 客流计数器（PoE 版）使用说明

一 产品外观



二 技术参数

- 水平视角：80°
- 安装高度：2.2~4.0（m）
- 准确率 > 99%
- 点阵：320*240
- 光源：940nm VCSEL
- 接口：RJ45 网口
- 供电：PoE
- 功耗：平均 5W，最大 12W
- 尺寸：95*35*28（mm）
- 工作温度：0 ~ 40° C

三 安装及连接设备

设备采用网线 PoE 供电，从带有 PoE 供电的网口连接网线到设备的网络接口即可，设备上电自启动。

建议以下三种安装方式（图示），用户可根据使用环境选择一种。

1 嵌入式



（固定夹具）



（嵌入式安装）

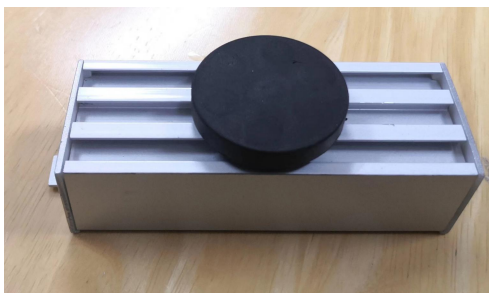


（安装效果）

2 吸顶式

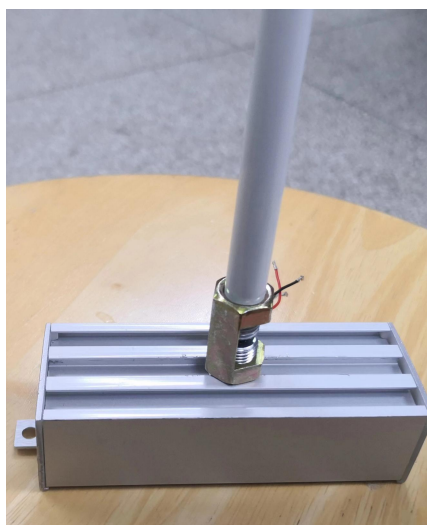


（安装螺丝）



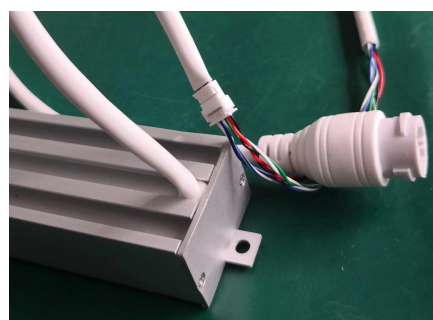
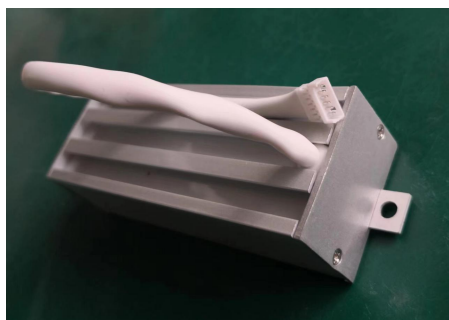
（固定吸盘）

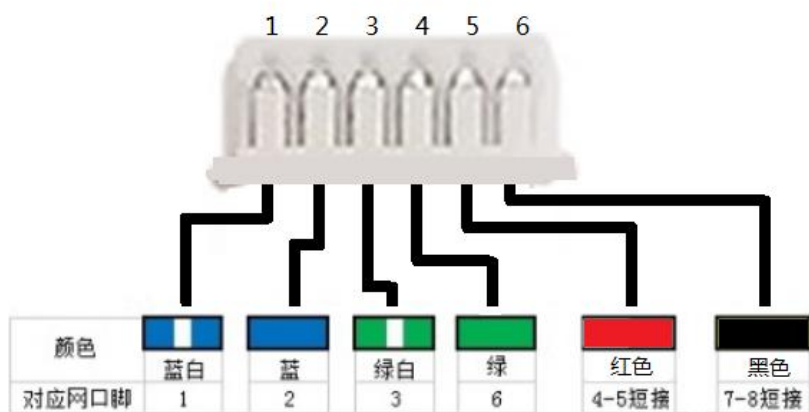
3 吊顶式



（固定吊杆）

注：为了便于安装穿线，ToF 计数器出线是 6pin 1.25 母座





6pin 1.25 公头与 PoE 尾线接线顺序

四 设备调试

1 打开设备控制页面及设备网络设置

设备上电自启动，启动完成后会语音提示设备 IP 地址。设备出厂默认 DHCP，请根据语音提示来确定设备 IP 地址。若网络 DHCP 不正常，设备会自动生成如下 IP 设置：

网络地址：192.168.1.240

子网掩码：255.255.0.0

默认网关：192.168.1.1

可将一台电脑的 IP 配置到相同网段，在浏览器地址栏输入设备 IP 地址打开设备控制页面，点击打开“网络”界面：

参数	采集	查询	升级	网络
DHCP	关			
网络地址	192.168.8.182			
子网掩码	255.255.255.0			
默认网关	192.168.8.1			
<div>重置 提交</div> <div>开 关</div>				

点击“DHCP”后面的开关选项，在下方弹出的界面选择“关”，弹出设备 IP 地址设置界面，根据需要输入设备的网络地址，完成后点击“提交”后等待设备语音提示新的设备 IP，即完成网络配置。

2 设备定标

1) 在设备的控制页面点击打开“参数”界面：



点击“网页时间同步”后的开关选项，在弹出的选项卡中点选“开”，即可将设备时间与网络时间同步。

点击“高度检测”后面的开关选项，在下方弹出的选项卡中点选“开”，然后点击“提交”来打开高度自动检测模式，“高度”项右方会显示当前自动定标高度。

2) 点击打开“采集”界面，此时界面显示为幅度图：



微调设备安装角度，使画面中的亮点位于绿色方框的中心，此操作为协助设备找平。

3) 然后再次点击打开“参数”界面。

点击“高度检测”后面的开关选项，在下方弹出的选项卡中点选“关”，然后点击“提交”，完成定标，此时设备会自动重启，等待几秒后设备提示 IP 地址表示设备重启完毕。

4) 手动设置高度:

若高度检测值不准, 点击“高度”项右方的高度值, 直接输入手动测量的准确高度, 然后点击下方的“提交”按钮, 等待几秒后设备语音提示 IP 地址表示设备重启完毕, 即完成手动设置。

注意: 设备定标时镜头下方不能有人或者其他物体, 否则会影响定标准确性。

3 实时采集

设备完成定标后根据高度来选择“高装”或“低装”工作模式, 建议高度 320cm 以下选择“低装”模式, 320cm 以上选择“高装”模式。更改工作模式后点击“提交”, 此时设备会自动重启, 等待几秒后设备提示 IP 地址表示设备重启完毕。

然后点击打开“采集”界面如下, 此时界面显示为正常工作画面。



此时设备开始正常工作, 对进出人数进行计数。

统计人数时区分人员是否佩戴工牌。

未佩戴工牌的人员出入计入“进入/出去人数”。

佩戴工牌的人员出入计入“员工进入/出去”。

此界面下“重置”按钮作用为对已经统计的进出人数清零。

4 查询

点击查询选项, 打开查询页面如下:

The screenshot shows the '查询' (Query) interface. It has a top navigation bar with '参数' (Parameters), '采集' (Collection), '查询' (Query), '升级' (Upgrade), and '网络' (Network). The '查询' tab is selected. Below the navigation bar, there are input fields for '起始时间' (Start time) and '结束时间' (End time), both set to '2022/01/01 08:00'. There are also input fields for '工牌' (ID card) set to '有' (Yes), '进出' (Enter/Exit) set to '进' (Enter), and '身高区间(cm)' (Height range in cm) with two empty input boxes separated by a hyphen. A '查询' (Query) button is at the bottom.

可根据需要选择起始/结束时间；进出方向；输入身高范围，查询符合条件的人流量计数。

提供数据库查询功能。数据库提供的查询项如下：

- ①人员身高；
- ②人员进/出；
- ③员工/全部；
- ④时间段选择；
- ⑤队列选择（用于多队列分别统计）。

5 其他设置

1) 点击“参数”界面下“语言”选项右侧可选择中英文界面，更改语言类型后设备会重新语音提示 IP 地址，英文界面下语音提示也为英文。

2) “参数”界面下“UDP 发送”选项为开发者使用的功能，用户保持关闭即可。

3) “参数”界面下“员工检测”选项，若选择开启能实现对员工分别计数（该功能属实验性质，通过工牌检测员工）。

4) “升级”可以使用技术人员提供的升级文件对设备的软件和固件进行升级。

5) “采集”界面下的“重置”按钮作用为对已经统计的进出人数清零。其余界面下的“重置”按钮作用为取消当前操作，恢复本次操作前的配置。

6 指示灯状态

七彩呼吸灯：系统启动中

红灯：应用配置中

绿灯：等待网络连接

青灯：网络已连接

闪灯：数据传输中